



ORIGINAL

Petromax
GERMANY

Petromax

HK150 - HK250 - HK350 - HK500



Bedienungsanleitung



User Manual



Manuel de l'utilisateur



Manual de instrucciones



Kullanma kılavuzu



Руководство по эксплуатации



사용자 매뉴얼



取扱説明書



Käyttöohje



Användarmanual



D

Warnhinweis!

Achten Sie bei einer neuen Lampe darauf, die Kunststoff-Transportringe, in welche das Glas eingefasst ist, vor dem Erstbetrieb zu entfernen!

GB

Warning reference!

Before using a new light for the first time, please make sure that you remove the plastic packaging rings around the glass!

F

Avertissement!

Lors d'une première utilisation, il est vivement recommandé d'enlever l'emballage de protection du verre (anneaux en plastique)!

NL

Waarschuwing!

Let er bij een nieuwe lamp op dat u de kunststof transportringen, die om het glas zitten voor gebruik verwijderd!













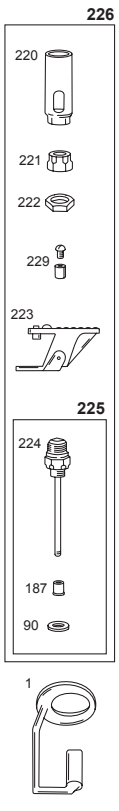
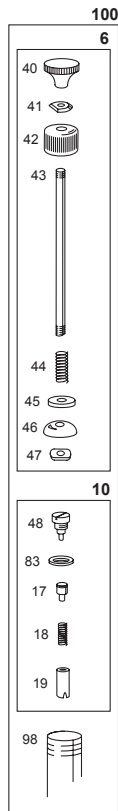
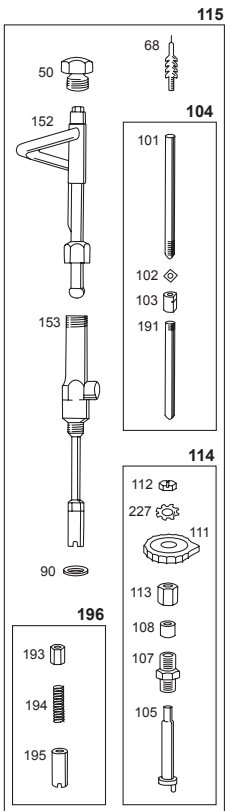
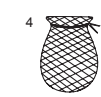
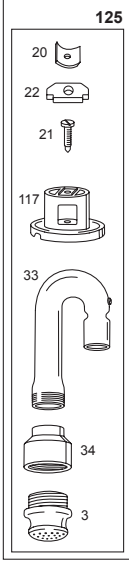
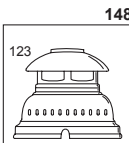
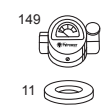
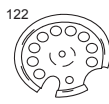
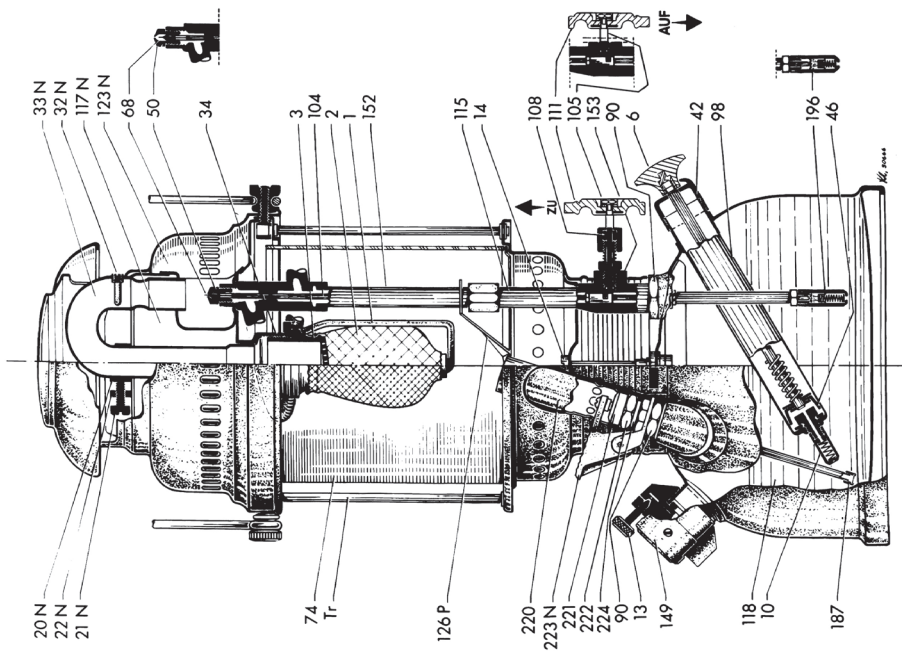
ORIGINAL

Petromax
GERMANY

Petromax

HK150 - HK250 - HK350 - HK500

	4
	8
	12
	16
	20
	24
	28
	32
	36
	40



PETROMAX VOIMAVALOLYHDYN KÄYTTÖOHJE

HK150 - HK250 - HK350 - HK500

Lue ohjeet huolellisesti ja säilytä ne turvalisessa paikassa!

TURVALLISUUS- JA KÄYTTÖOHJE

- Tämä tuote on tarkoitettu ainoastaan ulko-käyttöön.
- Pidä turvallisella etäisyydellä helposti syttyviistä / lämpöherkistä materiaaleista.
- Älä aseta valaisinta herkästi syttyvälle/epävarmalle alustalle.
- Lyhtyä ei saa koskaan jättää valvomatta palaamaan.
- Käytä ainoastaan parafiini- tai lampuöljyä. Älä käytä tuoksuöljyä tai väriästä öljyä. Suosittelemme käytettäväksi Petromax Alkania.
- Pidä laite turvassa lapsilta ja eläimiltä.
- Ei saa peittää!
- Palovaara! Älä koske hehkusukkaan. Anna jäähtyä käytön jälkeen.
- Käytön jälkeen päästä paine täydellisesti ilmanpäästöventtiiliä käyttämällä.
- Älä tyhjennä tai lisää polttoainetta käytön aikana.
- Käytä ainoastaan alkuperäisiä Petromax—varaosia. Muiden varaosien käyttö mitätöi takuun.
- Asiattomasta ja muuhun tarkoitukseen käytöstä emme ota vastuuta.
- Älä katso suoraan valoon palamisen aikana.
- Älä hengitä polttamisen aikana haihtunutta savua.

TUOTESELOSTE

Petromax on tunnetuimpia voimavalolyhtyjä maailmassa. Se on ollut käytössä jo yli 100 vuotta säänkestävänä ja luotettavana ulkovalaisimenä. Mallista riippuen sen valovoima on 400,280,200 tai 120 Wattia. Valovoimaa ei voi säätää. Asianmukaisilla varusteilla sitä voidaan käyttää lämmittimenä tai tehokeittimenä.

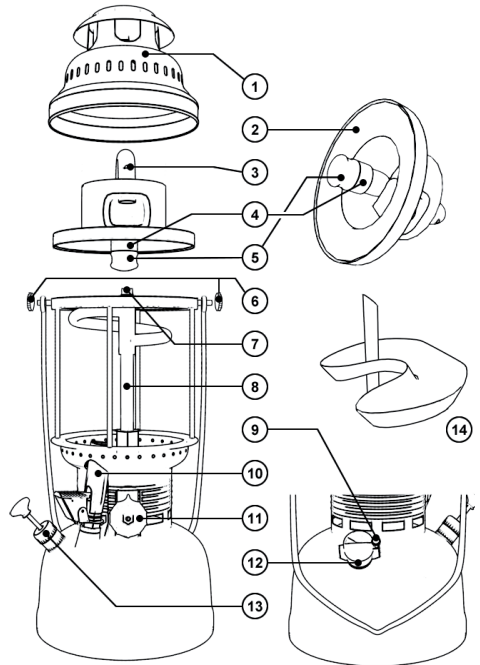
PAKKAUS SISÄLTÄÄ

Petromax ulkovalaisin sisältää seuraavat osat:

- 1 x suppilo
- 1 x varaosasarja (6 osaa)
- 1 x täyttöstastia (sprille)
- 2 x hehkusukka

VARAOSAT

Petromax voimavalolyhty koostuu yli 200 yksittäisestä komponentista. Alla näytetyssä kuvassa on niistä tärkeimmät. Täydellisen yleiskatsauksen kaikista yksittäisistä osista löydätte internetissä osoitteesta www.petromax.de tai teknisestä tuesta.



- | | |
|-------------------------|-------------------------|
| 1) Kupu | 8) Kaasuuntumisputki |
| 2) Sisävaippa | 9) Ilmanpäästöventtiili |
| 3) Säätöventtiili | 10) Esilämmitin |
| 4) Sekoituskammio | 11) Säätöpyörä |
| 5) Polttin | 12) Painemittari |
| 6) Säätöpyörän mutterit | 13) Käsipumppu |
| 7) Sprisuutin + Neula | 14) Esilämmittisyastia |

LYHDYN KÄYTTÄMINEN

Ennen valon sytyttämistä

- Korvaa vahingoittuneet hehkusukat välittömästi uusilla.
- Varmista neulojen, sprisuuttimien, sekoituskammioiden ja polttimien turvallinen kiinnitys.

Lyhdyn käyttöönotto

- Katso käyttöönottoohjeet „vaihe vaiheelta“

Voimavalolyhtyä käytettäessä

- Jos paine laskee alle 1 bar (painemittarissa), lisää käsipumppua käyttäen varovasti painetta (n.2,5 bar).

Valon sammuttaminen

- Sammuttaaksesi valon, laske paine ilmanpaineventtiilillä (painemittari).
- Jos liekit lehahtavat yllättäen, on ilmapaineventtiili avattava välittömästi.
- Sammuta sitten pyörittämällä säätöpyörää ylöspäin.

VIANMÄÄRITYS

Pumppu ei toimi moitteettomasti.

Vedä pumpun mäntä ulos, öljyä ja koputa kevyesti nahkakalvoon (vaihda tarvittaessa). Aseta pumpun mäntä takaisin sylinteriin kääntämällä männänvartta.

Valo palaa yläosassa.

Esipolta valoa vahintään 90 sekunnin ajan käyttäen esilämmitintä. Jos esilämmität sprillä käytä vähintään kaksi täyttä kuppia spriiä.

Hehkusukka ei pala täydellisesti.

Käyttäessäsi „Rapid“ esilämmitintä aseta hehkusukka siten, että se reagoi nopeasti esilämmitykseen.

„Rapid“ esilämmitin ei syty kunnolla.

Varmista että säiliön painetta ei ole liikaa eikä liian vähän. Painemittari pitää olla juuri punaisen viivan alla. Tarvittaessa puhdistu esilämmitimen suutin käsin puhdistamiseen tarkoitetulla neulalla.

Valo vilkkuu tai himmenee.

Varmista, että painetta on tarpeeksi ja säiliössä on riittävästi polttoainetta.Tarvittaessa käännä säätöpyörää nopeasti 360° astetta vapauttaaksesi suuttimen hiukkasista (suuttimen neulan avulla).

ESILÄMMITYS SPRIILLÄ

Kaikki nykyiset Petromax mallit toimitetaan „Rapidin“ lisäksi esilämmitysastialla syttymisen nopeuttamiseksi. Esilämmitys sprillä on hehkusukalle hellävaraisempaa.

Esilämmitys esilämmitysastialla

- Pirskottele hehkusukan pinnalle spriiä.
- Täytä säiliö sprillä annosteluastiaa käyttäen.
- Polta sprii säiliössä ja odota kunnes sprii on palannut loppuun.
- Täytä astia uudelleen sprillä ja sytytä se.
- Odota kunnes sprii on palanut melkein täysin ja pyöritä säätöpyörää näyttö alaspäin.

TAKUU

Normaalisti käytettynä Petromax - lyhdyn takuu on kaksi vuotta ostopäivästä lukien. Takuu ei koske kuluvia osia. Mikäli Petromax ei toimi moitteettomasti materiaali- tai valmistusvirheestä johtuen, on sinulla oikeus korjaukseen. Käänny siinä tapauksessa myyjän puoleen.

TEKNINEN TUKI

Vastaamme mielellämme kaikkiin kysymyksiin ja annamme neuvoa ongelmatilanteissa. Jos sinulla on kysymyksiä teknisen tuen tiimille, lähetä sähköpostia osoitteeseen service@petromax.de. Teknistä tukea on saatavana myös osoitteesta www.petromax.de.

PETROMAX KESKUSTELUPALSTA

Löydät hyödyllistä tietoa ja lisätukea ilmaisella Petromax keskustelupalstalla: www.petromax.de/petromaxforum.



KÄYTTÖNOTTO VAIHE VAIHEELTA

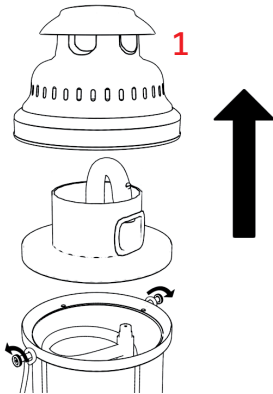
Noudata aina turvallisuus- ja varoitushojeita ennen lyhdyn käyttöönottoa!

Älä hengitä sytyttämisen aikana muodostuvaa savua!

Älä koskaan käytä valoa sisätiloissa!

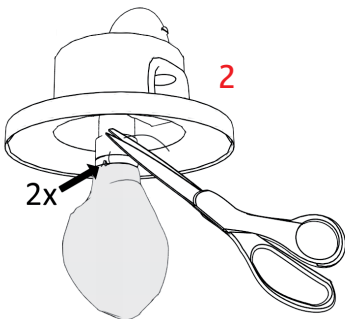
ASKEL 1

- Löysää säätöpyörän mutterit.
- Poista kupu ja sisävaippa.



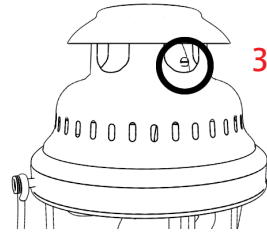
ASKEL 2

- Sido hehkusukka polttimen jalkaosaan kaksinkertaisella solmulla. Älä sido sitä sekoituskammioon!
- Leikkaa ulkonevat langat mahdollisimman lyhyeksi.



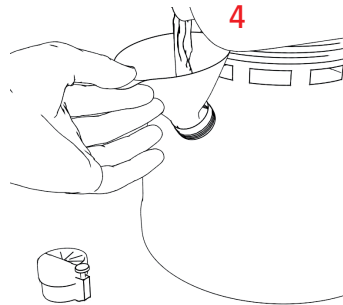
ASKEL 3

- Laita sisävaippa ja kupu takaisin paikalleen, niin, että sekoitusputken säätöventtiili näkyy (ei koske HK150 mallia).
- Kiinnitä säätöpyörän mutterit tukevasti.



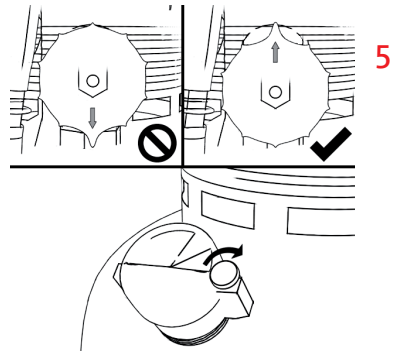
ASKEL 4

- Irrota painemittari.
- Täytä polttoainetta (katso Turvallisuus- ja käyttöohjeet).



ASKEL 5

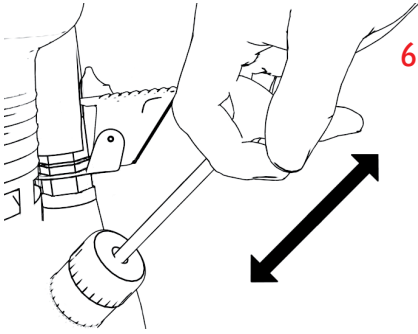
- Varmista, että säätöpyörän näyttö osoittaa ylöspäin.



- Kiinnitä painemittari tukevasti säiliöön.
- Kiinnitä ilmanpäästöventtiili tukevasti painemittariin.

ASKEL 6

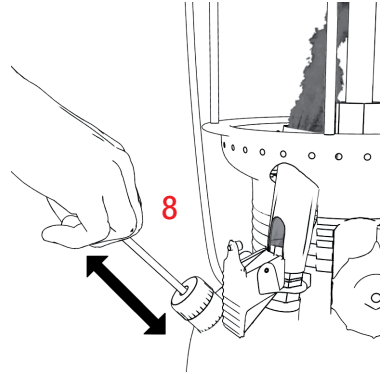
- Löysää pumpun lukitus kääntämällä pumpun nuppia.
- Lisää käsipumpulla painetta tarpeeksi, niin, että painemittari saavuttaa noin. 1,5 bar.



- Pidä siinä ole enää mustia kohtia.
- Käännä taas kallistusvipua alas ja sytytä heti virtaava polttoaine.

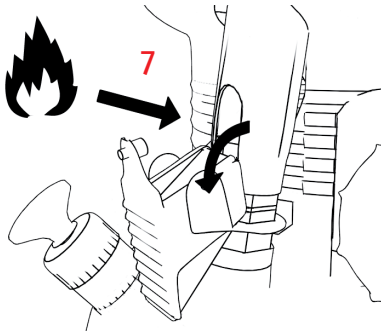
ASKEL 8

- Pidä paine käsipumpulla 1,5 bar tasolla.
- Rapid sytytin esilämmittää nyt kaasuntumisputkea. Anna esilämmitykselle aikaa vähintään 90 sekuntia.



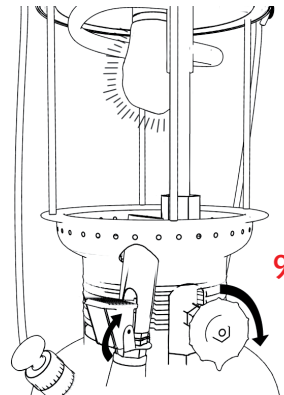
ASKEL 7A

- Käännä esilämmittimen kallistusvipua ja sytytä heti virtaava polttoaine sytytimellä.



ASKEL 9

- 90 sekunnin kuluttua, käännä säätöpöörän kahva alas.
- Siirrä kallistuksen varsi ylös heti kun lyhty syttyy.
- Pumpppaa lyhty käyttöpaineeseen (2,5 bar).



ASKEL 7B

(vain uuden hehkusukan kanssa)

- Jos hehkusukka on hiljattain uusittu, sulje kallistusvipu noin 10 sekunnin päästä, ja anna hehkusukan palaa loppuun, kunnes se näyttää harmaalta,



ORIGINAL

Petromax
GERMANY

Petromax GmbH
Sudenburger Wuhne 61
39116 Magdeburg
Germany

Telefon: +49 (0)391 / 400 26 05

Fax: +49 (0)391 / 400 26 06

E-Mail: info@petromax.de

Internet: www.petromax.de

Copyright © 2011 Petromax GmbH. Alle Rechte vorbehalten.

Petromax und die Drachenmarke sind eingetragene Marken. Kein Teil dieser Anleitung darf in irgendeiner Form ohne schriftliche Genehmigung reproduziert oder unter Verwendung elektronischer Systeme verarbeitet, vervielfältigt oder verbreitet werden.

Printed in Germany