



ORIGINAL

Petromax
GERMANY

Petromax

HK150 - HK250 - HK350 - HK500



Bedienungsanleitung



User Manual



Manuel de l'utilisateur



Manual de instrucciones



Kullanma kılavuzu



Руководство по эксплуатации



사용자 매뉴얼



取扱説明書



Käyttöohje



Användarmanual



D

Warnhinweis!

Achten Sie bei einer neuen Lampe darauf, die Kunststoff-Transportringe, in welche das Glas eingefasst ist, vor dem Erstbetrieb zu entfernen!

GB

Warning reference!

Before using a new light for the first time, please make sure that you remove the plastic packaging rings around the glass!

F

Avertissement!

Lors d'une première utilisation, il est vivement recommandé d'enlever l'emballage de protection du verre (anneaux en plastique)!

NL

Waarschuwing!

Let er bij een nieuwe lamp op dat u de kunststof transportringen, die om het glas zitten voor gebruik verwijderd!













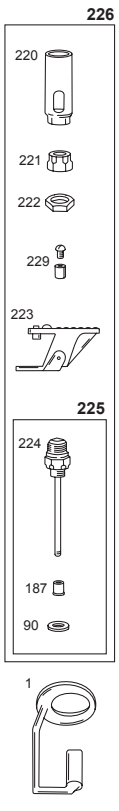
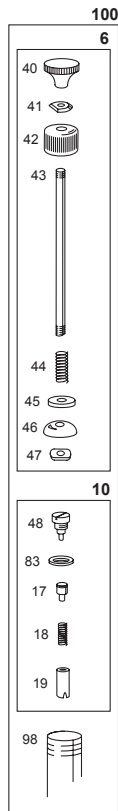
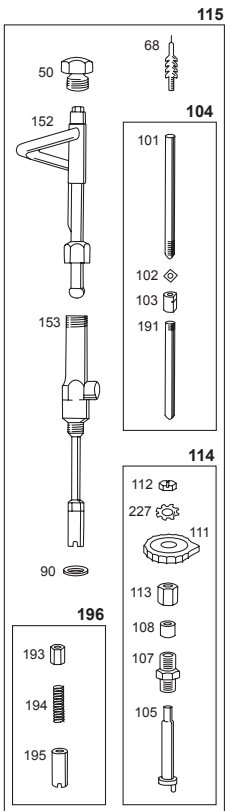
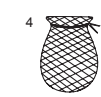
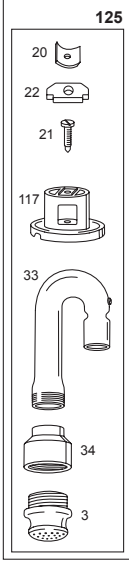
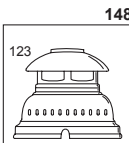
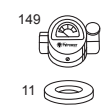
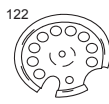
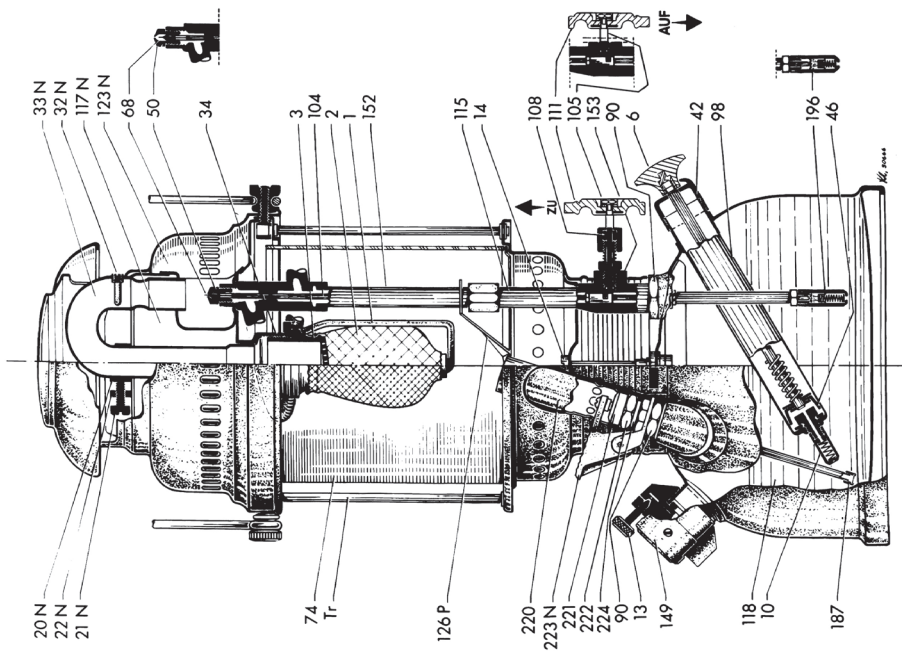
ORIGINAL

Petromax
GERMANY

Petromax

HK150 - HK250 - HK350 - HK500

	4
	8
	12
	16
	20
	24
	28
	32
	36
	40



MODE D'EMPLOI DES LAMPES À PRESSION PETROMAX

HK150 - HK250 - HK350 - HK500

Veillez lire attentivement ce mode d'emploi et le conserver en lieu sûr !

CONSIGNES DE SÉCURITÉ

- Cette lampe est conçue pour une utilisation en extérieur uniquement.
- Conservez une distance de sécurité suffisante avec les objets inflammables ou sensibles à la chaleur.
- Ne posez jamais la lampe sur une surface sensible.
- Ne laissez jamais fonctionner la lampe sans surveillance.
- N'utilisez pas d'huile de paraffine colorée, parfumée ou aromatisée. Ne remplissez votre lampe qu'avec de l'huile de paraffine pure ou du pétrole pur. Nous vous recommandons l'utilisation du combustible Petromax Alkan.
- Tenez la lampe hors de portée des enfants et des animaux.
- Ne recouvrez pas la lampe.
- Risque de brûlure ! Ne touchez jamais le corps de chauffe de la lampe situé au-dessus du réservoir. Après utilisation, laissez la lampe refroidir complètement.
- Après chaque usage, relâchez complètement la pression via la vis de purge d'air.
- N'effectuez pas de remplissage ou de vidage de combustible lorsque la lampe est en fonctionnement.
- N'utilisez que des pièces de rechange d'origine Petromax. L'utilisation d'autres pièces entraîne l'annulation de la garantie.
- Une utilisation incorrecte ou détournée de cette lampe ne peut en aucun cas engager notre responsabilité.
- Ne regardez jamais directement le manchon à incandescence de la lampe lorsque celle-ci est en fonctionnement.
- N'inhalez jamais la fumée émise par le manchon à incandescence.

DESCRIPTION DU PRODUIT

Les lampes Petromax sont sans doute les lampes à pression les plus connues au monde. Fortes d'une tradition d'utilisation de plus d'un siècle, ces lampes sont connues pour leur résistance aux intempéries et la fiabilité de leur éclairage extérieur. En fonction du type de modèle, la lampe

dispose d'une puissance de 400, 280, 200 ou 120 watts. La luminosité n'est pas réglable. Avec les accessoires appropriés, la lampe peut être utilisée comme système de chauffage ou dispositif de cuisson.

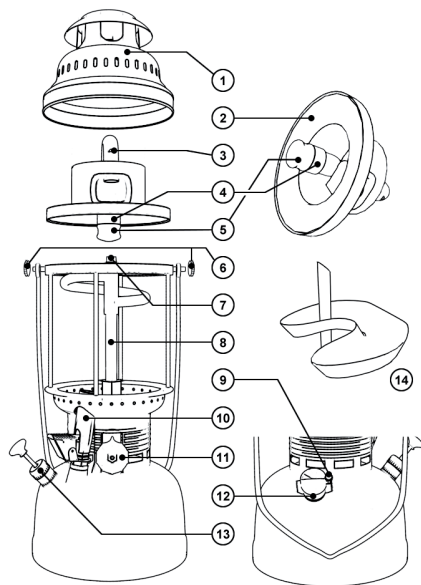
CONTENU DE LA LIVRAISON

Votre lampe à pression Petromax vous est fournie avec les composants suivants :

- 1 x entonnoir
- 1 x jeu d'accessoires et pièces de rechange (6 pièces)
- 1 x burette de remplissage (pour alcool à brûler)
- 2 x manchon à incandescence

DESCRIPTION DES COMPOSANTS

Une lampe à pression Petromax est constituée de plus de 200 pièces. Vous trouverez ci-dessous une illustration des pièces principales. Consultez la rubrique Support de notre site Internet www.petromax.de pour obtenir un aperçu complet de chaque pièce.



- | | |
|--------------------------------------|--------------------------|
| 1) Capot | 8) Carburateur |
| 2) Manteau intérieur | 9) Vis de purge d'air |
| 3) Vis de réglage | 10) Réchauffeur rapide |
| 4) Chambre de mélange | 11) Volant manuel |
| 5) Brûleur | 12) Manomètre |
| 6) Ecrous moletés | 13) Pompe manuelle |
| 7) Gicleur + aiguille du carburateur | 14) Coupe de réchauffage |

UTILISATION DE LA LAMPE

Avant utilisation

- Les manchons endommagés doivent être remplacés.
- Veillez à ce que l'aiguille de carburateur, le gicleur de carburateur, la chambre de mélange et le brûleur soient solidement fixés.

Utilisation de la lampe

- Voir « Mise en service : étape par étape ».

Lors de l'utilisation de la lampe

- Dès que la pression tombe en dessous de 1 bar (manomètre), augmentez avec précaution la pression du réservoir au moyen de la pompe manuelle (environ 2,5 bars).

Extinction de la lampe

- Pour éteindre la lumière, relâchez la pression au moyen de la vis de purge d'air (sur le manomètre).
- Si des flammes se forment de façon inattendue, ouvrez la vis de purge d'air (sur le manomètre) immédiatement.
- Pour finir, tournez le volant manuel vers le haut.

RECHERCHE DE DYSFONCTIONNEMENTS

La pompe ne fonctionne pas correctement.

Retirez le piston de la pompe, puis huilez et ajustez délicatement le joint en cuir (remplacez-le si nécessaire !). Réintroduisez le piston dans le cylindre de la pompe en tournant la tige du piston.

La lampe ne brûle que sur la partie supérieure.

Réchauffez la lampe pendant au moins 90 secondes à l'aide du réchauffeur rapide. En cas de réchauffage avec de l'alcool à brûler, remplissez-en au moins deux coupes.

Le manchon à incandescence ne brûle pas correctement.

Lors de l'utilisation du réchauffeur rapide, positionnez le manchon à incandescence de façon à ce qu'il réagisse correctement au réchauffeur rapide.

Le réchauffeur rapide ne s'enflamme pas correctement.

Assurez-vous que la pression dans le réservoir ne soit ni trop élevée ni trop basse. L'indicateur du manomètre ne doit pas dépasser la marque rouge ! Si nécessaire, nettoyez le gicleur du réchauffeur rapide à l'aide de l'aiguille de nettoyage fournie dans l'emballage.

La lumière clignote ou s'assombrit.

Assurez-vous qu'il y ait suffisamment de pression dans le réservoir et remplissez le réservoir le cas échéant. Si nécessaire, tournez rapidement le volant manuel à 360° pour déboucher le gicleur du carburateur (à l'aide de l'aiguille de carburateur).

RÉCHAUFFAGE DE LA LAMPE AVEC DE L'ALCOOL À BRÛLER

Tous les modèles Petromax actuels sont équipés d'une coupelle de réchauffage en plus du réchauffeur rapide. Le réchauffage avec de l'alcool à brûler est moins agressif pour le manchon.

Allumage de la lampe à l'aide de la coupe de réchauffage

- Humectez le nouveau manchon avec de l'alcool à brûler.
- Remplissez la coupe avec de l'alcool à brûler à l'aide de la burette de remplissage.
- Allumez l'alcool à brûler et attendez sa combustion complète.
- Encore une fois, versez l'alcool à brûler dans la coupe et allumez-le.
- Ne tournez le volant manuel vers le bas qu'au dernier moment, juste AVANT la combustion complète de l'alcool.

GARANTIE

L'utilisation normale de votre lampe Petromax est couverte par une garantie de deux ans à compter de la date d'achat. Celle-ci ne s'applique pas aux pièces d'usure. Si votre produit ne fonctionne pas correctement en raison de dégradations du matériel ou de défauts de fabrication, vous êtes en droit d'exiger une réparation. Veuillez contacter votre fournisseur.

SERVICE APRÈS-VENTE

Nous sommes à votre entière disposition pour répondre à vos questions et apporter des solutions à vos problèmes. Notre service après-vente est joignable à l'adresse e-mail suivante : service@petromax.de. Pour une assistance technique supplémentaire, rendez-vous sur www.petromax.de.

FORUM PETROMAX

Vous trouverez plus d'informations et une assistance complémentaire concernant la résolution de vos problèmes et l'entretien de votre lampe sur le forum gratuit de Petromax : www.petromax.de/petromaxforum.



MISE EN SERVICE : ÉTAPE PAR ÉTAPE

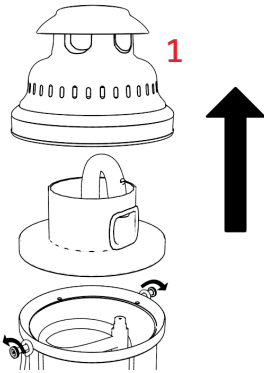
Avant utilisation, veillez à toujours respecter les consignes de sécurité.

N'inhalez jamais la fumée émise durant la combustion !

N'utilisez jamais la lampe dans un espace confiné !

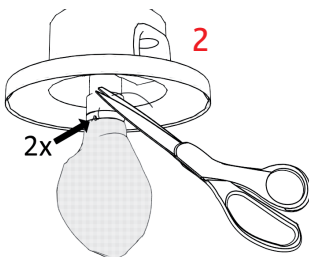
ETAPE N°1

- Desserrez les écrous moletés.
- Retirez le capot et le manteau intérieur.



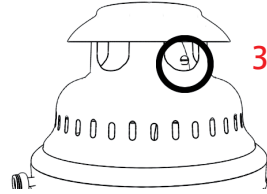
ETAPE N°2

- Attachez le manchon à incandescence sur l'embout du brûleur avec un double nœud. N'attachez pas le manchon à la chambre de mélange !
- Coupez les fils qui dépassent aussi courts que possible.



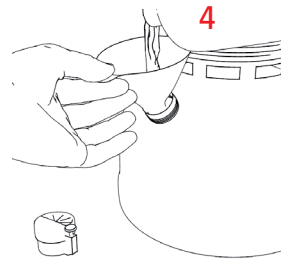
ETAPE N°3

- Remplacez le manteau intérieur et le capot de façon à ce que la vis de réglage soit visible sur le tube de mélange (non valable avec le modèle HK150).
- Revissez les écrous moletés manuellement.



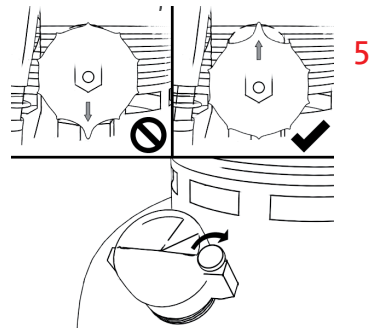
ETAPE N°4

- Dévissez le manomètre.
- Ajoutez du combustible (voir les « Consignes de sécurité »).



ETAPE N°5

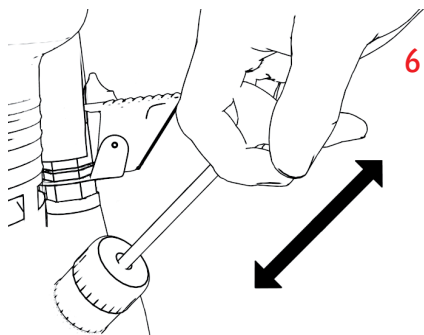
- Assurez-vous que le volant manuel soit orienté vers le haut.
- Vissez manuellement le manomètre sur le réservoir.



- Vissez manuellement la vis de purge d'air sur le manomètre.

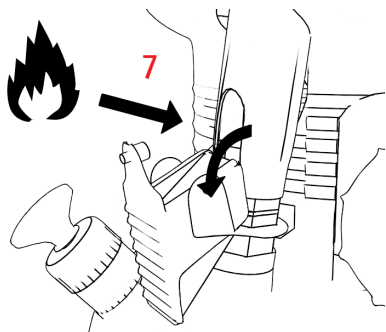
ETAPE N°6

- Desserrez le verrouillage de la pompe en tournant la poignée de la pompe.
- Actionnez la pompe manuelle suffisamment longtemps pour que l'indicateur du manomètre atteigne environ 1,5 bar.



ETAPE N°7A

- Poussez le levier du réchauffeur rapide et allumez immédiatement le combustible sortant du réchauffeur à l'aide d'un briquet.



ETAPE N°7B

(avec un nouveau manchon uniquement)

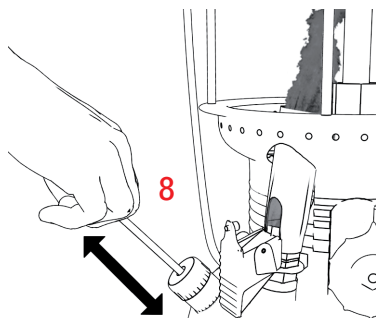
- Au cas où vous utiliseriez un nouveau manchon, refermez le levier après environ 10 secondes et laissez le man-

chon se consumer totalement jusqu'à l'apparition d'une teinte grise et la disparition totale des particules noires.

- Basculez à nouveau le levier vers le bas et allumez immédiatement le combustible.

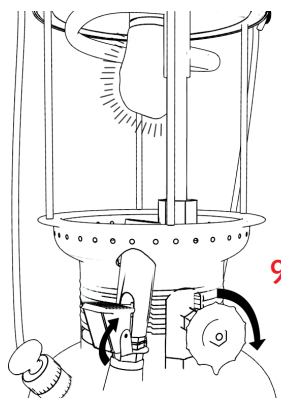
ETAPE N°8

- Actionnez la pompe manuelle et maintenez la pression à 1,5 bar.
- A présent, le réchauffeur rapide va réchauffer le carburateur. Laissez brûler au moins 90 secondes.



ETAPE N°9

- Une fois les 90 secondes écoulées, tournez le volant manuel vers le bas.
- Dès que la lampe s'allume, refermez le levier.
- Fixez l'éclairage au niveau requis de pression de fonctionnement (2,5 bars).





ORIGINAL

Petromax
GERMANY

Petromax GmbH
Sudenburger Wuhne 61
39116 Magdeburg
Germany

Telefon: +49 (0)391 / 400 26 05

Fax: +49 (0)391 / 400 26 06

E-Mail: info@petromax.de

Internet: www.petromax.de

Copyright © 2011 Petromax GmbH. Alle Rechte vorbehalten.

Petromax und die Drachenmarke sind eingetragene Marken. Kein Teil dieser Anleitung darf in irgendeiner Form ohne schriftliche Genehmigung reproduziert oder unter Verwendung elektronischer Systeme verarbeitet, vervielfältigt oder verbreitet werden.

Printed in Germany