



ORIGINAL

**Petromax**  
GERMANY

# Petromax

## HK150 - HK250 - HK350 - HK500



Bedienungsanleitung



User Manual



Manuel de l'utilisateur



Manual de instrucciones



Kullanma kılavuzu



Руководство по эксплуатации



사용자 매뉴얼



取扱説明書



Käyttöohje



Användarmanual



**D**

### Warnhinweis!

Achten Sie bei einer neuen Lampe darauf, die Kunststoff-Transportringe, in welche das Glas eingefasst ist, vor dem Erstbetrieb zu entfernen!

**GB**

### Warning reference!

Before using a new light for the first time, please make sure that you remove the plastic packaging rings around the glass!

**F**

### Avertissement!

Lors d'une première utilisation, il est vivement recommandé d'enlever l'emballage de protection du verre (anneaux en plastique)!

**NL**

### Waarschuwing!

Let er bij een nieuwe lamp op dat u de kunststof transportringen, die om het glas zitten voor gebruik verwijderd!













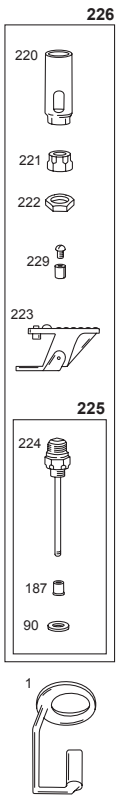
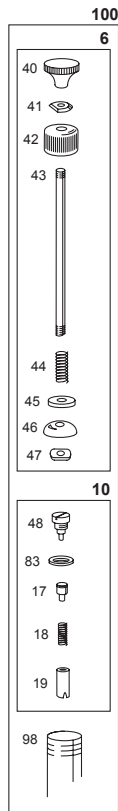
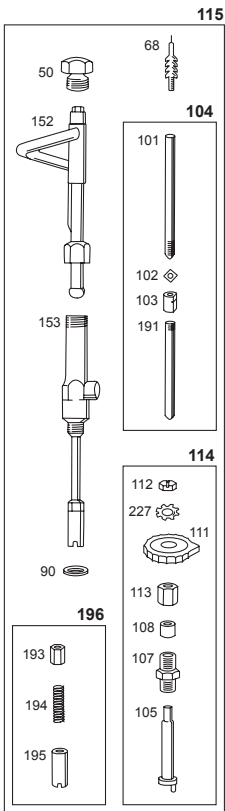
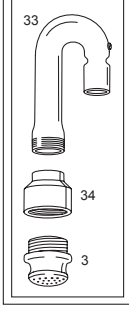
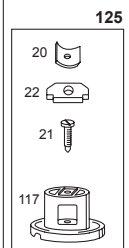
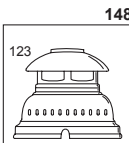
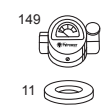
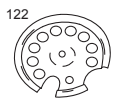
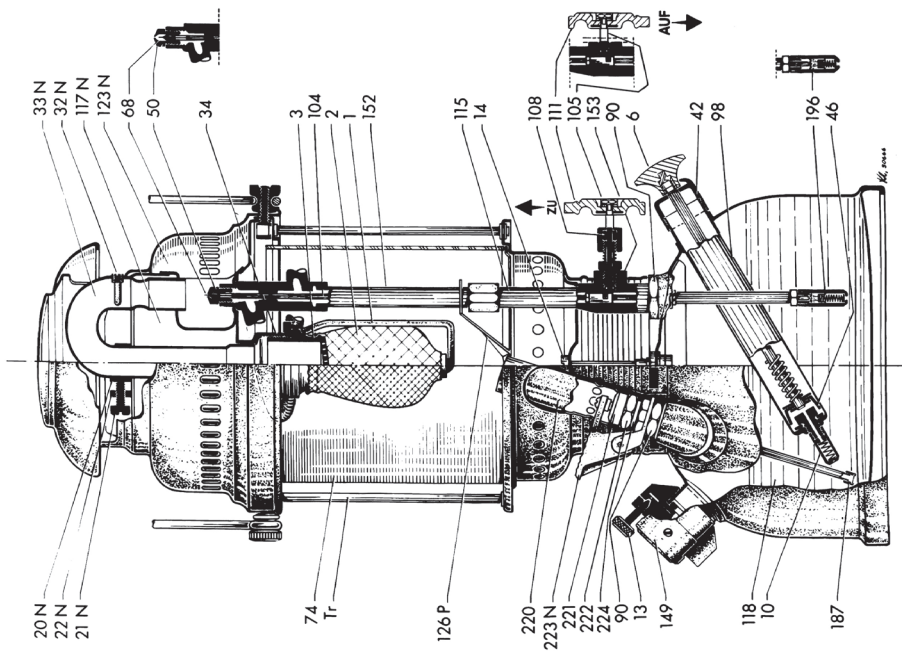
ORIGINAL

**Petromax**  
GERMANY

## Petromax

HK150 - HK250 - HK350 - HK500

	.....	4
	.....	8
	.....	12
	.....	16
	.....	20
	.....	24
	.....	28
	.....	32
	.....	36
	.....	40



# PETROMAX 고압력 등을 위 한 사용 매뉴얼

HK150 - HK250 - HK350 - HK500

이 설명서를 주의깊게 읽고 안전한 장소에 보관하십시오!

## 안전 및 경고

- 이 등은 야외 사용에 한합니다.
- 가연성 물체/열에 예민한 물체로부터 안전한 거리에 보관하십시오.
- 등을 예민한 표면에 놓지 마십시오.
- 등이 혼자 불이 타지 않게 하십시오.
- 오직 파라핀 유 또는 석유를 사용하십시오. 기름 또는 향유를 사용하지 마십시오. 우리는 Petromax Alkan을 권고합니다.
- 언제나 등을 어린이들과 동물들로부터 먼 곳에 보관하십시오.
- 등을 다른 물질로 씻우지 마십시오.
- 화상 위험! 사용하는 동안, 탱크 위의 등을 만지지 마십시오. 그것이 사용된 후에는 충분히 냉각시키십시오.
- 사용 후에는, 배출 나사를 통하여 충분히 압력을 유출시키십시오.
- 사용중에 연료를 추가하거나 또는 비우지 마십시오.
- 원래의 Petromax 보충 부품만을 사용하십시오. 다른 부품의 사용은 보증이 무효됩니다.
- 등의 부적절한 사용 또는 지정되지 않은 목적을 위한 사용에 대해서는 아무런 책임을 지지 않습니다.
- 등이 작동 중일 때에는 덮개 안을 계속 쳐다보지 마십시오.
- 불타는 덮개에서 분출되는 연기를 흡입하지 마십시오.

## 제품 설명

Petromax는 세계에 가장 잘 알려진 고압력 등입니다. 그것은 전천후의 신뢰할만한 옥외 조명으로써 100년 이상 동안 광범위하게 사용되어 왔습니다. 건축 유형에 따라서, 400, 280, 200 또는 120 와트의 전력을 가집니다. 전력은 조정될 수 없습니다. 적절한 액세서리를 사용하여, 등은 난방을 위하여 사용되거나 또는 효율적인 스토브(주방난로)로 전환될 수 있습니다.

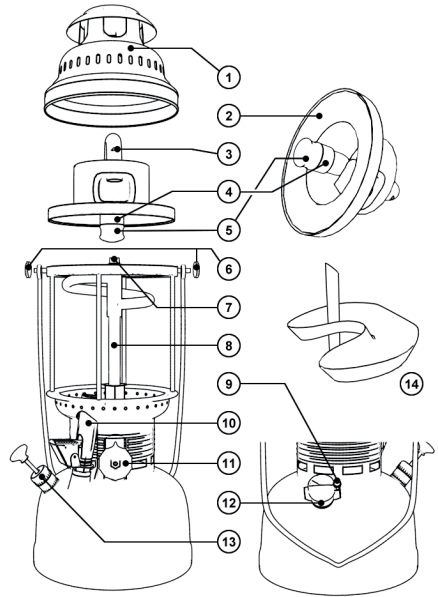
## 포함 품목

귀하의 Petromax 고압력 등은 다음의 부품들을 포함합니다:

- 1 x 통풍통
- 1 x 여유 부품 세트 (6 부분)
- 1 x 스피릿 캔(알코올 캔)
- 2 x 덮개

## 부품 설명

귀하의 Petromax 고압력 등은 200개 이상의 개별 부품으로 구성되어 있습니다. 다음의 그림은 모든 주요 부품들을 보여줍니다. 귀하는 [www.petromax.de](http://www.petromax.de) 또는 지원 (Support) 팀을 통하여 모든 부품의 완전한 개관을 얻을 수 있습니다.



- |                                     |                               |
|-------------------------------------|-------------------------------|
| 1) 후드 (Hood)                        | 8) 카뷰레터 (Carburetor)          |
| 2) 내부 덮개 (Inner sheath)             | 9) 방출 나사 (Vent screw)         |
| 3) 조절 나사 (Regulation screw)         | 10) 급속 예열기 (Rapid pre-heater) |
| 4) 혼합실 (Mixing chamber)             | 11) 손잡이 바퀴 (Grip wheel)       |
| 5) 버너 (Burner)                      | 12) 압력계 (Manometer)           |
| 6) 마디가 있는 못 (Knurled nuts)          | 13) 손 펌프 (Hand pump)          |
| 7) 분무 노즐+바늘 (Spray nozzle + Needle) | 14) 예열통 (Pre-heating basin)   |

## 등 사용하기

등을 사용하기 전에

- 손상된 덮개는 즉시 교체되어야 합니다.
- 지침, 스프레이 노즐, 혼합실 및 버너의 안전한 설치를 항상 확인하십시오.

등 사용을 시작하며

- 사용하기: "단계"를 참조하십시오.

등을 사용한 후에

- 압력이 1 바 (압력계) 이하로 떨어지는 즉시, 손펌프 (대략 2.5 바)를 사용하는 탱크에 조심하여 압력을 가하십시오.

등 끄기

- 등을 끄기 위하여는, 배출 나사(압력계 위에)를 통하여 압력을 해제하십시오.
- 예기치 않은 화염이 발생하는 경우에는, 배출 나사 (압력계 위에)를 즉시 여십시오.
- 손잡이 바퀴를 위쪽으로 돌려 끝내십시오.

## 문제 해결법

펌프가 제대로 작동하지 않습니다.

피스톤 펌프와 오일을 뽑아내고, 가죽 칼라(이음 고리) (필요하다면 대체하십시오!)를 부드럽게 연마하십시오. 피스톤 막대를 돌려서 피스톤 펌프를 펌프 실린더내 후면에 놓으십시오.

등이 상부 측에서 타고 있습니다.

급속 예열기를 사용하여 최소한 90초 동안 등을 사전에 타게 하십시오. 스피릿(알코올)을 사용하여 사전 예열을 할 때에는, 적어도 2 컵의 스피릿(알코올)을 사용하십시오.

덮개가 충분히 타지 않습니다.

급속 예열기를 사용할 때에는, 덮개가 급속 예열기에 잘 반응하도록 놓으십시오. 급속 예열기가 완전히 점화되지 않습니다. 탱크에 너무 많지도 않고 또 너무 적지도 않은 압력이 있는지 확인하십시오. 압력계는 적색선보다 약간 짧아야 합니다! 필요하다면, 급속 예열기의 노즐은 포함되어 있는 손 세척 바늘로 깨끗하게 하십시오. 등이 깜박이거나 어두워 집니다.

탱크안의 압력 및 연료가 충분한 것을 확인하십시오. 필요하다면, 소립자의 스프레이 노즐을 자유롭게 하기 위해 손잡이 바퀴를 360도 급히 돌리십시오. (노즐 바늘을 이용).

## 등을 스피릿(알코올)으로 예열하기

현재의 모든 Petromax 모델은 급속 예열기를 추가한 예열통이 같이 나옵니다. 스피릿(알코올)로 하는 예열은 덮개위에서 더 온화합니다.

예열통으로 등을 예열하기

- 스피릿(알코올)을 새 덮개에 뿌리십시오.
- 스피릿(알코올) 캔의 스피릿(알코올)로 통을 채우십시오.
- 통 내에서 스피릿(알코올)을 태우고 통이 비워지게 될 때까지 기다리십시오.
- 다시, 통에 스피릿(알코올)을 넣고 태우십시오.
- 알코올이 거의 완전히 탈 때까지 기다린 다음 손잡이 바퀴 (아래를 향하는 핸들과 함께)를 돌리십시오.



## 보증

귀하의 Petromax 등의 정상적 사용은 구입일로부터 2년간의 보증기간을 인정합니다. 이것은 소모 부품들에 대하여는 적용되지 않습니다. 만약 귀하의 제품이 자재 또는 제조중의 결함으로 인하여 적절히 기능하지 않는다면, 귀하는 수리를 요청할 수 있습니다. 귀하의 딜러와 접촉하십시오.

## 고객 지원

우리는 귀하의 의문과 문제들에 응답할 것입니다. 귀하는 다음의 이메일 주소로 고객 지원 팀에 연락할 수 있습니다: [service@petromax.de](mailto:service@petromax.de). 다음에서 더 많은 기술 지원이 가능합니다. [www.petromax.de](http://www.petromax.de).

## PETROMAX 포럼

귀하는 Petromax 포럼에서 무료로 귀하의 등에 관한 문제를 근절하고, 등을 관리하는 데 유용한 정보와 더 많은 지원을 찾을 수 있습니다. :

[www.petromax.de/petromaxforum](http://www.petromax.de/petromaxforum).

# 시작하기: 단계

등을 시작하기 전에, 항상 안전 및 경고를 준수하십시오.

등을 시작하면서 유출된 연기를 흡입하지 마십시오!

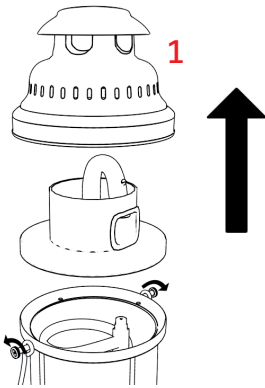
절대로 집 안에서는 등을 사용하지 마십시오!

## 1 단계

- 마디가 있는 나사를 푸십시오.
- 후드와 내부 덮개를 제거하십시오.

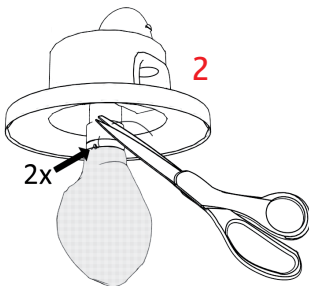
## 2 단계

- 버너 구슬쇠에 덮개를 이중 매듭



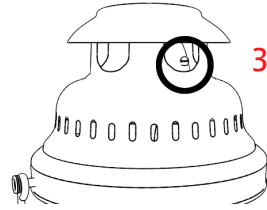
으로 묶으십시오. 그것이 혼합실과 묶이지 않게 하십시오!

- 가능한 한 비어져 나온 실을 자르십시오.



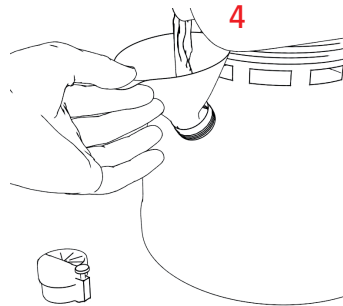
## 3 단계

- 나사가 혼합 파이프 위에 보이도록 (HK150으로는 효력이 없음) 내부 덮개와 후드를 놓으십시오.
- 마디가 있는 나사를 조이십시오.



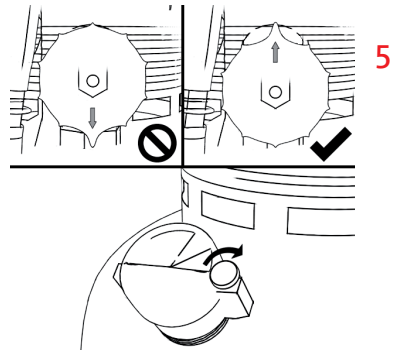
## 4 단계

- 압력계의 나사를 빼십시오.
- 연료를 추가하십시오 (안전 및 경고 참조).



## 5 단계

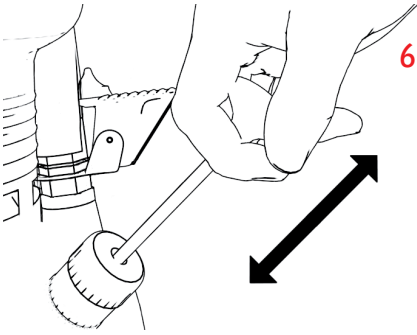
- 손잡이 바퀴가 위를 향하는지 확인하십시오.



- 압력계가 탱크위로 가도록 손으로 돌리십시오.
- 압력계 위의 배출 나사를 손으로 돌리십시오.

### 6 단계

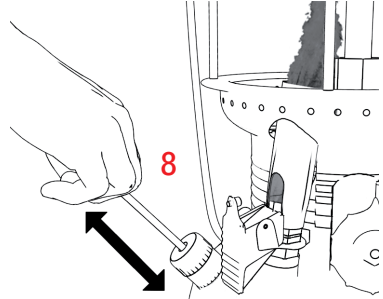
- 펌프 손잡이를 돌려서 펌프 잠김 장치를 느슨하게 하십시오.
- 압력계가 약 1.5 바에 달하도록, 손 펌프를 충분히 펌프질 하십시오.



- 조각도 가지고 있지 않을 때까지 덮개를 완전히 태워버리십시오.
- 기울었던 레버를 다시 아래로 기울려 뒤집어 마감하고, 흐르는 연료에 즉각 점화하십시오.

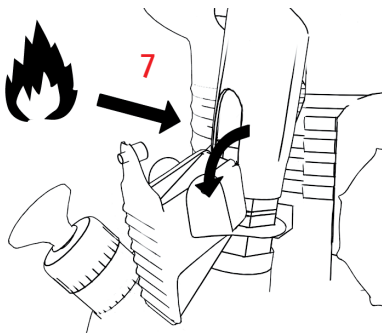
### 8 단계

- 손 펌프를 펌프질 하여, 압력이 1.5 바를 유지하도록 하십시오.
- 급속 예열기는 이제 카뷰레터를 예열할 것입니다. 예열 시간이 적어도 90초가 되도록 하십시오.



### 7A 단계

- 급속 예열기의 레버를 기울여 뒤집고, 즉시 흐르는 연료에 라이터로 점화하십시오.

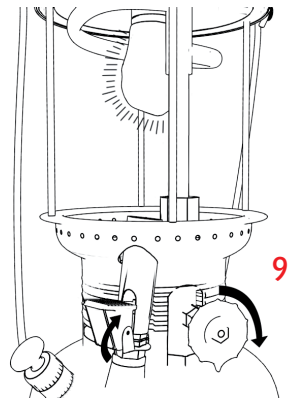


### 9 단계

- 90 초후에, 손잡이 바퀴를 아래로 돌리십시오.
- 램프가 켜진후 즉시, 기울여진 팔걸이를 위로 재배치하십시오.
- 등을 작동하는 압력으로 가져가십시오 (2.5 바).

### 7B 단계 (새 덮개만으로)

- 새로 삽입한 덮개와 함께, 약 10초 후 기울었던 레버를 다시 닫고, 덮개가 회색으로 변하고 어느 흑색





ORIGINAL

**Petromax**  
GERMANY

**Petromax GmbH**  
Sudenburger Wuhne 61  
39116 Magdeburg  
Germany

Telefon: +49 (0)391 / 400 26 05

Fax: +49 (0)391 / 400 26 06

E-Mail: [info@petromax.de](mailto:info@petromax.de)

Internet: [www.petromax.de](http://www.petromax.de)

Copyright © 2011 Petromax GmbH. Alle Rechte vorbehalten.

Petromax und die Drachenmarke sind eingetragene Marken. Kein Teil dieser Anleitung darf in irgendeiner Form ohne schriftliche Genehmigung reproduziert oder unter Verwendung elektronischer Systeme verarbeitet, vervielfältigt oder verbreitet werden.

Printed in Germany