



ORIGINAL

Petromax
GERMANY

Petromax

HK150 - HK250 - HK350 - HK500



Bedienungsanleitung



User Manual



Manuel de l'utilisateur



Manual de instrucciones



Kullanma kılavuzu



Руководство по эксплуатации



사용자 매뉴얼



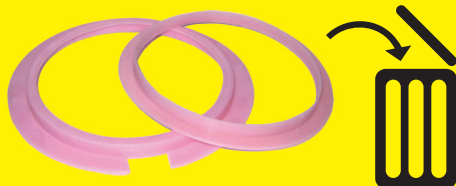
取扱説明書



Käyttöohje



Användarmanual



D

Warnhinweis!

Achten Sie bei einer neuen Lampe darauf, die Kunststoff-Transportringe, in welche das Glas eingefasst ist, vor dem Erstbetrieb zu entfernen!

GB

Warning reference!

Before using a new light for the first time, please make sure that you remove the plastic packaging rings around the glass!

F

Avertissement!

Lors d'une première utilisation, il est vivement recommandé d'enlever l'emballage de protection du verre (anneaux en plastique)!

NL

Waarschuwing!

Let er bij een nieuwe lamp op dat u de kunststof transportringen, die om het glas zitten voor gebruik verwijderd!













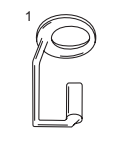
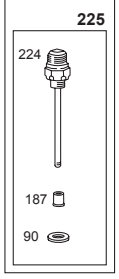
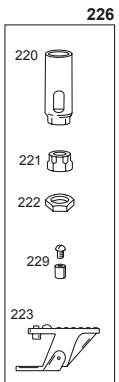
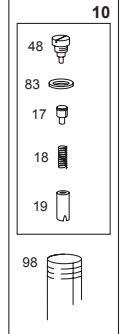
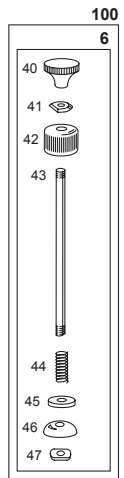
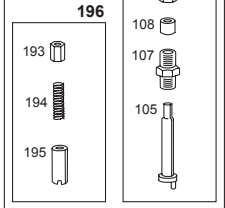
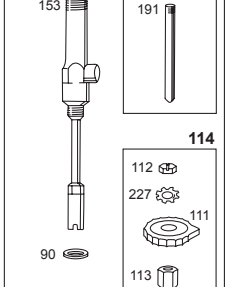
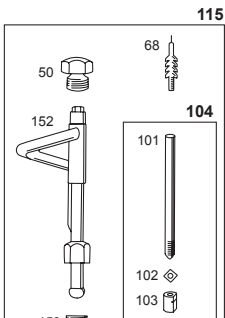
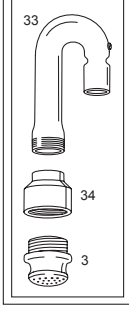
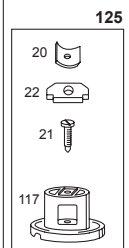
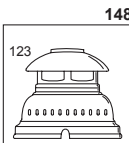
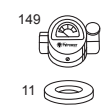
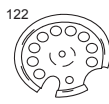
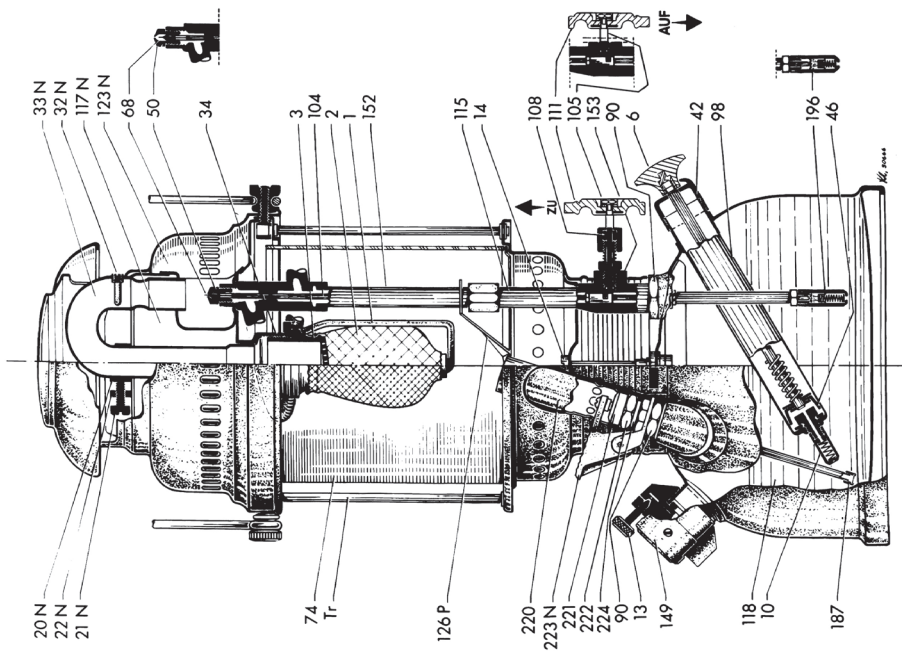
ORIGINAL

Petromax
GERMANY

Petromax

HK150 - HK250 - HK350 - HK500

| | | |
|--|-------|----|
|  | | 4 |
|  | | 8 |
|  | | 12 |
|  | | 16 |
|  | | 20 |
|  | | 24 |
|  | | 28 |
|  | | 32 |
|  | | 36 |
|  | | 40 |



ИНСТРУКЦИЯ ПО ПРИМЕНЕНИЮ КЕРОСИНОВОЙ ЛАМПЫ ЯРКОГО СВЕТА PETROMAX

HK150 - HK250 - HK350 - HK500

Внимательно ознакомьтесь с данным руководством и сохраните его!

УКАЗАНИЯ ПО ТЕХНИКЕ БЕЗОПАСНОСТИ

- Использовать лампу исключительно на открытом воздухе.
- Соблюдать безопасную дистанцию до легко воспламеняющихся и чувствительных к теплу предметов.
- Не ставить лампу на чувствительные к теплу поверхности.
- Не оставлять горящую лампу без присмотра.
- Не использовать ароматическое или окрашенное масло. Использовать только чистое парафиновое масло или керосин. Мы предлагаем вам использовать Petromax Alkan.
- Всегда держать лампу вдали от детей и животных.
- Не накрывать лампу.
- Внимание! Существует риск получения ожога! Не прикасаться к резервуару горячей лампы. После использования позволить лампе полностью остыть.
- После использования полностью спустить давление через винт выпуска воздуха.
- Не доливать и не сливать горючее во время эксплуатации лампы.
- Применять только оригинальные запасные части Petromax. При применении других запасных частей гарантийные обязательства теряют силу.
- При ненадлежащем обслуживании или использовании лампы не по назначению производитель не несет никакой ответственности.
- Во время эксплуатации не смотреть на калильную сетку.
- Не вдыхать дым во время накала калильной сетки.

ОПИСАНИЕ ИЗДЕЛИЯ

Petromax является известнейшей в мире лампой яркого света. На протяжении более ста лет она находит себе разнообразное применение в качестве надежного и устойчивого к атмосферным воздействиям источника наружного освещения. В зависимости от конструктивного исполнения

имеются варианты с мощностью 400, 280, 200 или 120 Вт. Мощность лампы не регулируется. С помощью соответствующих комплектующих изделий лампа может быть переоборудована для выполнения функций отопления или нагрева продуктов.

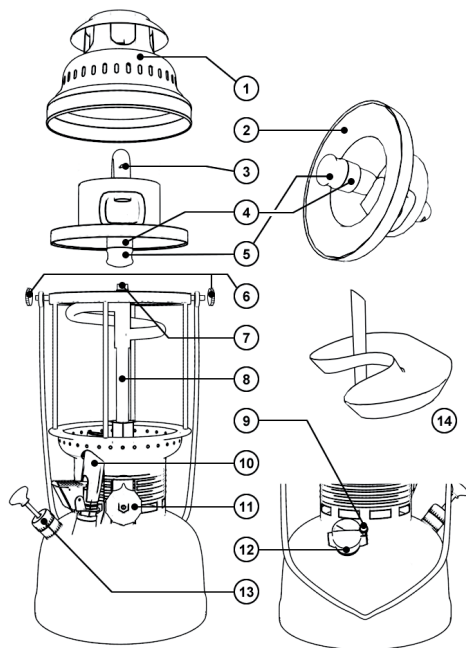
КОМПЛЕКТ ПОСТАВКИ

В комплект поставки наряду с керосиновой лампой Petromax входят следующие детали:

- 1 х горловина
- 1 х набор запасных частей (6 деталей)
- 1 х канистра для спирта
- 2 х калильная сетка

ОПИСАНИЕ ДЕТАЛЕЙ

Керосиновая лампа яркого света Petromax состоит более чем из 200 отдельных деталей. Далее приводится описание основных деталей. Полный обзор деталей можно найти в интернете по ссылке



- | | |
|---------------------------|---------------------------------------|
| 1) колпак | 9) винт выпуска воздуха |
| 2) внутренняя поверхность | 10) воспламенитель быстрого действия |
| 3) регулировочный винт | 11) ручное колесо |
| 4) смесительная камера | 12) манометр |
| 5) горелка | 13) насос ручной подкачки |
| 6) рифленные гайки | 14) чаша для предварительного нагрева |
| 7) жиклер + игла | |
| 8) газогенератор | |

www.petromax.de или обратившись в службу технической поддержки.

ОБСЛУЖИВАНИЕ ЛАМПЫ

Перед началом эксплуатации лампы

- Обязательно заменить поврежденные калильные сетки новыми.
- Обязательно проверить неподвижную посадку дозирующей иглы, жиклера, смесительной камеры и горелки.

Начало эксплуатации лампы

- См. „Начало эксплуатации: шаг за шагом“.

В процессе эксплуатации лампы

- Как только давление согласно показаниям манометра опустится ниже 1 бар, осторожно повысьте его с помощью насоса ручной подкачки (примерно до 2,5 бар).

Выключение лампы

- Для выключения лампы необходимо спустить давление через винт выпуска воздуха на манометре.
- В случае непредвиденного поведения пламени следует немедленно открыть винт выпуска воздуха на манометре.
- Затем повернуть ручное колесо вверх.

УСТРАНЕНИЕ ДЕФЕКТОВ

Насос работает с неисправностями.

Извлечь поршень насоса, смазать кожаную манжету и слегка распрямить ее (при необходимости заменить!). Вращая поршневой шток, установить поршень насоса на прежнее место в цилиндре насоса.

Лампа горит в верхней части.

Предварительно нагреть лампу на протяжении не менее 90 секунд посредством воспламенителя быстрого действия. При предварительном нагреве с помощью спирта использовать не менее двух полных чаш спирта.

Калильная сетка опалена не полностью.

Используя воспламенитель быстрого действия, разместить калильную сетку таким образом, чтобы она была полностью охвачена пламенем воспламенителя быстрого действия.

Воспламенитель загорается с неисправностями.

Проверить, чтобы давление не было слишком высоким или низким. Стрелка манометра должна быть установлена почти на отметке красной черты! При необходимости очистить жиклер воспламенителя быстрого действия с помощью поставляемой в комплекте иглы для очистки.

Лампа мерцает или светит недостаточно ярко.

PPроверить уровень давления и наличие

горючего. При необходимости плавно повернуть ручное колесо на 360° для освобождения жиклера с помощью дозирующей иглы от возможного засорения частицами.

ПРЕДВАРИТЕЛЬНЫЙ НАГРЕВ С ПОМОЩЬЮ СПИРТА

Все последние модели Petromax наряду с воспламенителем быстрого действия оснащены чашей для предварительного нагрева. Предварительный нагрев с помощью спирта оказывает более щадящее воздействие на калильную сетку.

Предварительный нагрев лампы с помощью чаши для предварительного нагрева

- Накапать спирт на новую калильную сетку.
- Заполнить чашу спиртовым горючим с помощью канистры для спирта.
- Воспламенить спирт и подождать, пока чаша не станет пустой.
- Повторно заполнить чашу спиртом и воспламенить его.
- Подождать, пока спирт не сгорит почти полностью, и затем повернуть ручное колесо (носик должен быть направлен вниз).

ГАРАНТИЯ

При надлежащей эксплуатации Вам предоставляется гарантия на лампу Petromax на два года от даты покупки. Гарантия не распространяется на изнашиваемые детали. Если Ваш продукт не функционирует надлежащим образом по причине повреждения материала или дефектов, допущенных изготовителем, Вы имеете право на безвозмездное устранение неполадок. Для этого свяжитесь со своим продавцом.

ТЕХНИЧЕСКАЯ ПОДДЕРЖКА

При возникновении вопросов и проблем мы готовы помочь Вам. Вы можете связаться с нашей службой технической поддержки, отправив сообщение по следующему адресу электронной почты: service@petromax.de. Дополнительную техническую поддержку вы можете найти в разделе поддержки по ссылке www.petromax.de.

ФОРУМ PETROMAX

Вы можете найти полезную информацию и получить дополнительную помощь по устранению дефектов и техническому обслуживанию Вашей лампы на бесплатном форуме Petromax по следующей ссылке: www.petromax.de/petromaxforum.

НАЧАЛО ЭКСПЛУАТАЦИИ: ШАГ ЗА ШАГОМ

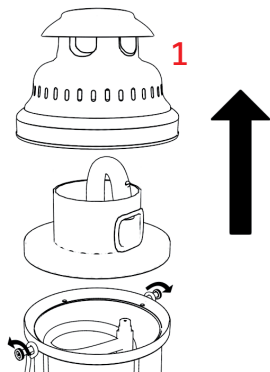
Перед началом эксплуатации лампы следует обязательно учесть все указания по технике безопасности.

Не вдыхать дым, появляющийся при воспламенении!

Ни в коем случае не использовать лампу в закрытых помещениях!

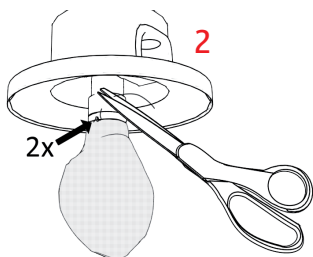
ШАГ 1

- Отвинтить винт с рифлёной головкой.
- Снять колпак и внутреннюю поверхность в направлении вверх.



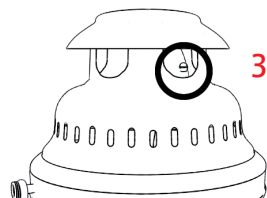
ШАГ 2

- Привязать калильную сетку двойным узлом к выступу горелки. Не привязывать к смесительной камере!
- Выступающие нити обрезать максимально коротко.



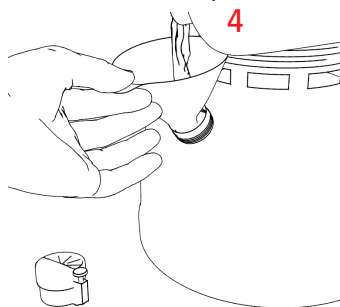
ШАГ 3

- Установить на место внутреннюю поверхность и колпак таким образом, чтобы регулировочный винт был виден на смесительной насадке (не применяется в модели НК150).
- Крепко завинтить от руки рифленные винты.



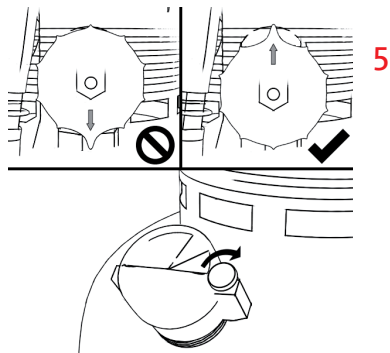
ШАГ 4

- Отвинтить манометр.
- Залить горючее (см. указания по поводу техники безопасности).



ШАГ 5

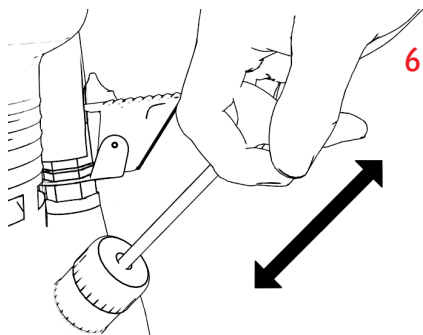
- Убедиться, что носик ручного колеса направлен вверх.



- Крепко завинтить от руки манометр на резервуаре.
- Крепко завинтить от руки винт выпуска воздуха на манометре.

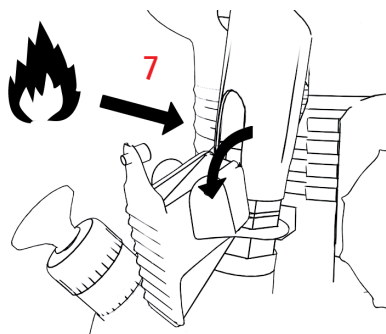
ШАГ 6

- Освободить фиксатор насоса поворотом соответствующей кнопки насоса.
- С помощью насоса ручной подкачки довести показатель давления на манометре до прибл. 1,5 бар.



ШАГ 7А

- Опустить рычаг воспламенителя быстрого действия вниз и, воспользовавшись зажигалкой, сразу же зажечь выходящее горючее.



ШАГ 7Б

(применимо только к новым калильным сеткам)

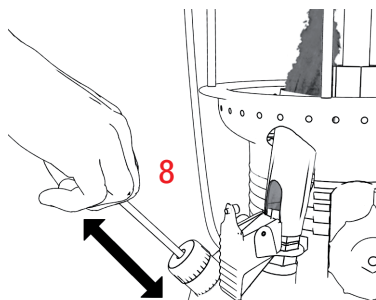
- При использовании новой калильной сетки следует через 10 секунд снова

поднять рычаг и полностью опалить калильную сетку, пока она не станет серой и пока на ней не исчезнут черные участки.

- Затем вновь опустить рычаг и сразу же зажечь выходящее горючее.

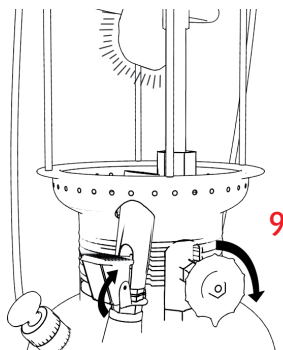
ШАГ 8

- С помощью насоса ручной подкачки удерживать давление на уровне 1,5 бар.
- При этом воспламенитель быстрого действия предварительно нагревает газогенератор. Предварительный нагрев следует выполнять на протяжении не менее 90 секунд.



ШАГ 9

- Через 90 секунд повернуть носик ручного колеса вниз.
- После того, как лампа зажглась, поднять рычаг вверх.
- Создать в лампе рабочее давление (2,5 бар).





ORIGINAL

Petromax
GERMANY

Petromax GmbH
Sudenburger Wuhne 61
39116 Magdeburg
Germany

Telefon: +49 (0)391 / 400 26 05

Fax: +49 (0)391 / 400 26 06

E-Mail: info@petromax.de

Internet: www.petromax.de

Copyright © 2011 Petromax GmbH. Alle Rechte vorbehalten.

Petromax und die Drachenmarke sind eingetragene Marken. Kein Teil dieser Anleitung darf in irgendeiner Form ohne schriftliche Genehmigung reproduziert oder unter Verwendung elektronischer Systeme verarbeitet, vervielfältigt oder verbreitet werden.

Printed in Germany