



ORIGINAL

**Petromax**  
GERMANY

# Petromax

## HK150 - HK250 - HK350 - HK500



Bedienungsanleitung



User Manual



Manuel de l'utilisateur



Manual de instrucciones



Kullanma kılavuzu



Руководство по эксплуатации



사용자 매뉴얼



取扱説明書



Käyttöohje



Användarmanual



**D**

### **Warnhinweis!**

Achten Sie bei einer neuen Lampe darauf, die Kunststoff-Transportringe, in welche das Glas eingefasst ist, vor dem Erstbetrieb zu entfernen!

**GB**

### **Warning reference!**

Before using a new light for the first time, please make sure that you remove the plastic packaging rings around the glass!

**F**

### **Avertissement!**

Lors d'une première utilisation, il est vivement recommandé d'enlever l'emballage de protection du verre (anneaux en plastique)!

**NL**

### **Waarschuwing!**

Let er bij een nieuwe lamp op dat u de kunststof transportringen, die om het glas zitten voor gebruik verwijderd!













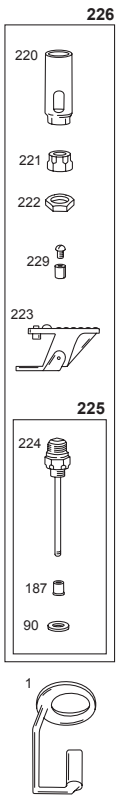
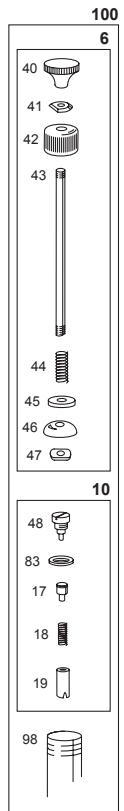
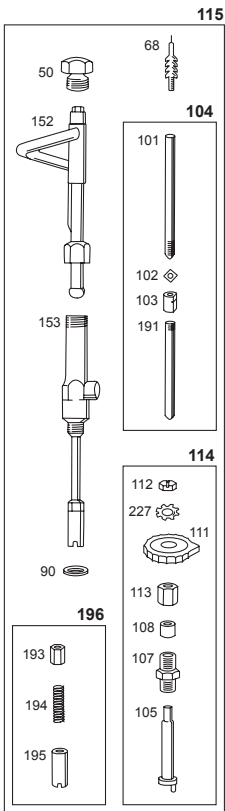
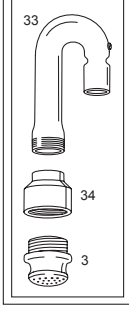
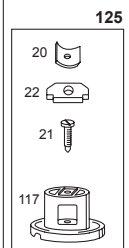
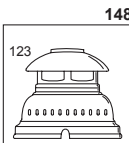
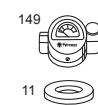
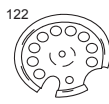
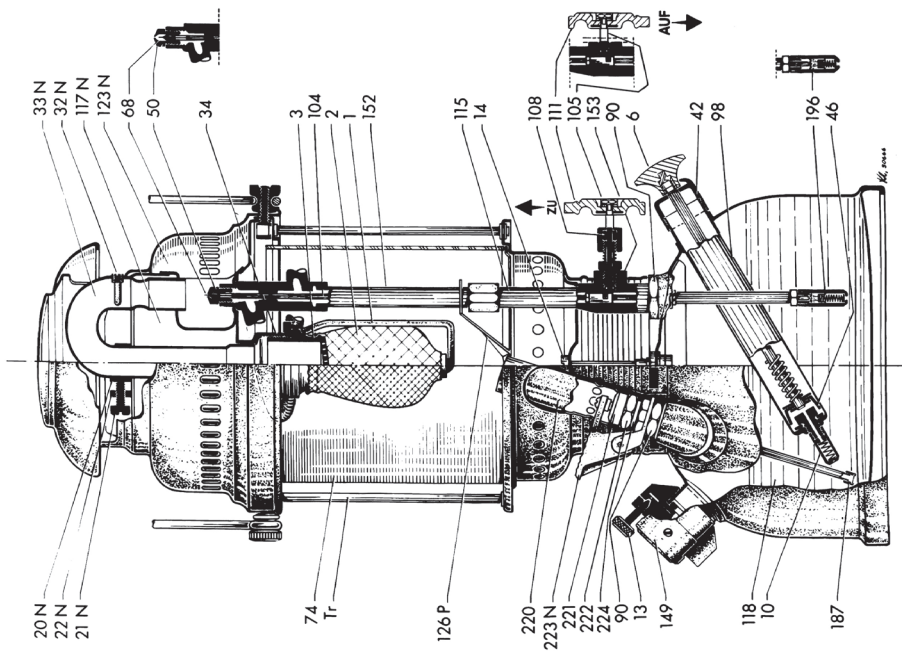
ORIGINAL

**Petromax**  
GERMANY

## **Petromax**

**HK150 - HK250 - HK350 - HK500**

	.....	4
	.....	8
	.....	12
	.....	16
	.....	20
	.....	24
	.....	28
	.....	32
	.....	36
	.....	40



# INSTRUCCIONES DE USO DE LAS LÁMPARAS DE ALTA POTENCIA PETROMAX

HK150 - HK250 - HK350 - HK500

Lea atentamente estas instrucciones y guárdelas para su uso posterior.

## INSTRUCCIONES DE SEGURIDAD Y ADVERTENCIAS GENERALES

- Use estas lámparas exclusivamente al aire libre.
- Mantenga una distancia de seguridad respecto a objetos inflamables o sensibles al calor.
- No coloque la lámpara sobre superficies delicadas.
- La lámpara debe utilizarse siempre bajo supervisión.
- No utilice aceites aromáticos o coloreados. Use únicamente aceite puro de parafina o queroseno. Le recomendamos que utilice Petromax Alkan, el aceite de parafina de Petromax.
- Manténgase la lámpara fuera del alcance de niños y animales.
- No cubra la lámpara con ningún material.
- Atención: riesgo de sufrir quemaduras. Para evitar quemaduras, no toque el depósito de combustible de la lámpara si la acaba de utilizar y está todavía caliente. Después de su uso, déjela enfriar.
- Después de cada uso hay que vaciar la lámpara y quitar toda la presión a través de la válvula de descompresión.
- No rellene o vacíe el depósito de petróleo durante el uso de la lámpara.
- Utilice sólo piezas de repuesto originales de Petromax. En caso de usar piezas de otros fabricantes, la garantía pierde su validez.
- Si se hace un uso inadecuado de la lámpara o se usa con fines extraños, la empresa no asumirá responsabilidad alguna.
- No mire la malla incandescente mientras la lámpara esté en uso.
- En caso de que se incendie la malla incandescente, no inhale el humo.

## DESCRIPCIÓN DEL PRODUCTO

Las lámparas Petromax son las lámparas de alta potencia más conocidas de todo el mundo. Desde hace más de 100 años se han utilizado como fuente de

iluminación exterior por su seguridad y su resistencia a las inclemencias meteorológicas. Según el modelo pueden generar hasta 400, 280, 200 o 120 vatios. La potencia lumínica no se puede regular. Con los accesorios correspondientes, la lámpara se puede convertir en una calefacción o en un eficiente hornillo.

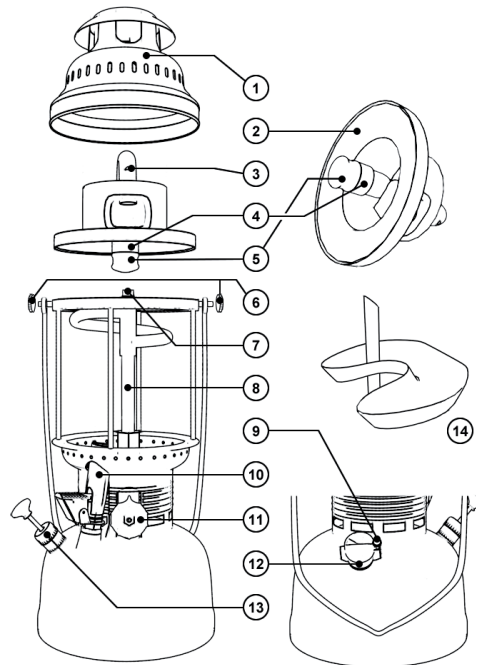
## CONTENIDO DEL PAQUETE

Su lámpara de alta potencia Petromax incluye las piezas siguientes:

- 1 x embudo
- 1 x juego de accesorios, compuesto por 6 piezas de repuesto
- 1 x jarrita de llenado para alcohol de quemar
- 2 x mallas incandescentes

## DESCRIPCIÓN DE LAS PIEZAS

Una lámpara de alta potencia Petromax se compone de más de 200 piezas. A continuación se ilustran las piezas principales. Para obtener una visión completa de todas las piezas consulte la página web: [www.petromax.de/es/](http://www.petromax.de/es/) o el servicio técnico.



- |                           |                        |
|---------------------------|------------------------|
| 1) Cubierta               | 4) Cámara de mezcla    |
| 2) Revestimiento interior | 5) Quemador de arcilla |
| 3) Tornillo regulador     | 6) Tuerca moleteada    |

- 7) Inyector de carburante + aguja de inyección
- 8) Carburador
- 9) Válvula de descompresión
- 10) Encendedor rápido
- 11) Rueda de ajuste
- 12) Manómetro
- 13) Bomba manual
- 14) Cubierta de precalentamiento

## INSTRUCCIONES DE USO DE LA LÁMPARA

### *Antes de utilizar la lámpara*

- Es imprescindible reemplazar las mallas incandescentes deterioradas por unas mallas nuevas.
- Es muy importante prestar atención a la correcta fijación de la aguja de inyección, el inyector de carburante, la cámara de mezcla y el quemador.

### *Puesta en funcionamiento de la lámpara*

- Véase "Puesta en funcionamiento: paso a paso".

### *Durante el uso de la lámpara*

- En cuanto el manómetro marque la presión de la lámpara por debajo de 1 bar, aumente con precaución la presión del depósito mediante la bomba manual (aprox. a 2,5 bar).

### *Apagar la lámpara*

- Para apagar la lámpara suelte la presión a través de la válvula de descompresión del manómetro.
- En caso de que se produzcan llamas de forma fortuita, abra inmediatamente la válvula de descompresión del manómetro.
- Por último, gire la rueda de ajuste hacia arriba.

## SOLUCIÓN DE PROBLEMAS

### *La bomba no funciona correctamente.*

Se debe extraer el émbolo de la bomba, lubricar el manguito de cuero y apretar ligeramente (en caso necesario se procederá al recambio de la pieza). Mediante el giro de la biela se introduce el émbolo de nuevo en el cilindro de la bomba.

### *La lámpara se enciende por la parte superior.*

Precaliente la lámpara durante al menos 90 segundos con el encendedor rápido. Si precalienta la lámpara con alcohol de quemar, utilice por lo menos 2 vasitos enteros de alcohol.

### *La malla incandescente no arde por completo.*

Use el encendedor rápido y coloque la malla incandescente de tal forma que las llamas del encendedor la alcancen fácilmente.

### *El encendedor rápido no se enciende correctamente.*

Hay que vigilar que la presión del depósito no sea ni muy alta ni muy baja. La indicación del

manómetro tiene que estar justo antes de la raya roja. Si fuera necesario, limpie la boquilla del encendedor rápido con la aguja de limpieza manual que se le suministró con la lámpara.

### *La luz titila o se hace más oscura.*

Asegúrese de que hay suficiente presión y carburante en el depósito. Si fuese necesario, gire la rueda de ajuste rápidamente a 360° para que el inyector de carburante expulse las partículas necesarias mediante la aguja de inyección.

## PRECALENTAR LA LÁMPARA CON ALCOHOL

Todos los modelos de lámparas Petromax actuales están equipados, junto con el encendedor rápido, de una cubeta de precalentamiento. El precalentamiento con alcohol es menos agresivo para la malla incandescente.

### *Precalentar la lámpara con la cubeta de precalentamiento*

- Rociar la malla incandescente nueva con alcohol.
- Rellene el recipiente con alcohol con la ayuda de una jarra .
- Encender el alcohol en el recipiente y esperar hasta que la cubeta esté vacía.
- Rellenar la cubeta de nuevo con alcohol y encenderla.
- Esperar, hasta que el alcohol se haya quemado casi del todo y entonces girar la rueda (con la nariz apuntando para abajo).

## GARANTÍA

En condiciones normales de uso la lámpara Petromax dura un período de dos años a partir de la fecha de compra. Esto no se refiere al desgaste de las piezas. En caso de que su producto no funcione satisfactoriamente debido a daños materiales o defectos de fabricación, tiene derecho a reparaciones. Contacte con su distribuidor.

## SOPORTE TÉCNICO

Estamos a su disposición para preguntas o problemas. Póngase en contacto con nuestro soporte técnico a través de la dirección de correo electrónico: [service@petromax.de](mailto:service@petromax.de). Apoyo técnico adicional está disponible en el área de soporte en [www.petromax.de](http://www.petromax.de).

## FORO DE PETROMAX

Encontrará información útil y asistencia en la solución de problemas y el mantenimiento de su lámpara en el foro gratuito de Petromax, en: [www.petromax.de/petromaxforum](http://www.petromax.de/petromaxforum).

# PUESTA EN MARCHA: PASO A PASO

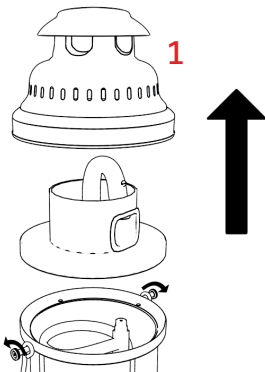
Antes de la puesta en marcha de la lámpara, siga cuidadosamente las instrucciones y advertencias de seguridad.

¡No respire el humo resultante al encender!

¡No utilice nunca la lámpara en espacios cerrados!

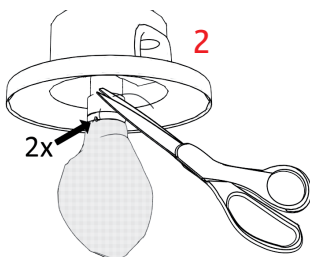
## PASO 1

- Afloje los tornillos.
- Retire la tapa y la cubierta interna hacia arriba.



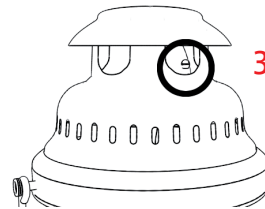
## PASO 2

- Conecte con un nudo doble el manguito incandescente con el quemador. No lo conecte con la cámara de mezcla.
- Corte los hilos sobrantes tan cortos como sea posible.



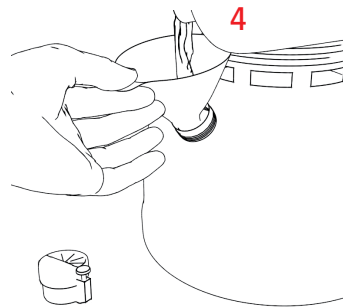
## PASO 3

- Coloque de nuevo la tapa y la cubierta interior de manera que el tornillo de ajuste sea visible (no como en HK150).
- Ajuste el tornillo moleteado.



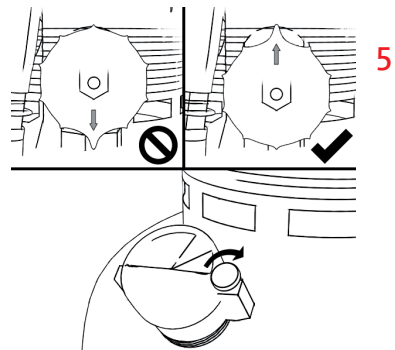
## PASO 4

- Afloje el indicador de presión.
- Llene el combustible (consulte las instrucciones y advertencias de seguridad).



## PASO 5

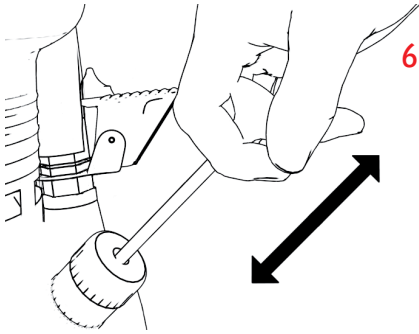
- Asegúrese de la que la nariz de la tuerca mira hacia arriba.



- Cierre manualmente el manómetro del depósito.
- Atornille manualmente el tornillo de salida de aire al manómetro.

### PASO 6

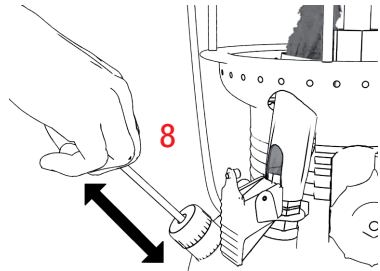
- Afloje la bomba de fusible girando el mando.
- Ajuste la bomba de mano hasta que el manómetro indique 1,5 bar.



- unos 10 segundos y deje arder el manguito completamente, hasta que tome un color grisáceo y no queden zonas negras.
- Finalmente coloque la palanca basculantes hacia atrás y encienda inmediatamente el combustible saliente.

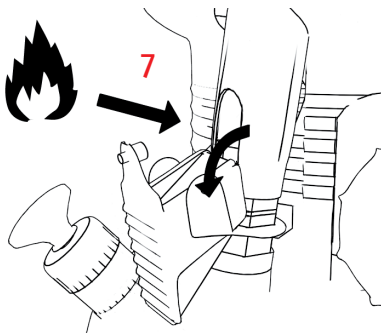
### PASO 8

- Ajuste la bomba de mano y mantenga la presión en 1,5 bar.
- Ahora el encendido rápido precalienta el carburador. Precaliente al menos durante 90 segundos.



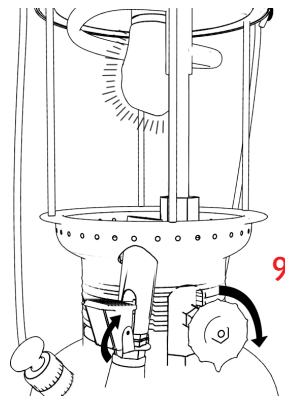
### PASO 7A

- Ponga la punta de ignición rápida de la palanca basculante hacia abajo y encienda inmediatamente con un encendedor el combustible saliente.



### PASO 9

- Después de haber transcurrido 90 segundos gire la nariz de la rueda hacia abajo.
- Tan pronto como la lámpara alumbre, coloque hacia arriba la palanca basculante.
- Ponga la lámpara en la presión de funcionamiento (2,5 bar).



### PASO 7B

(Solo en caso de manguito incandescente nuevo)

- Al colocar un manguito incandescente nuevo, cierre la palanca basculante tras





ORIGINAL

**Petromax**  
GERMANY

**Petromax GmbH**  
Sudenburger Wuhne 61  
39116 Magdeburg  
Germany

Telefon: +49 (0)391 / 400 26 05

Fax: +49 (0)391 / 400 26 06

E-Mail: [info@petromax.de](mailto:info@petromax.de)

Internet: [www.petromax.de](http://www.petromax.de)

Copyright © 2011 Petromax GmbH. Alle Rechte vorbehalten.

Petromax und die Drachenmarke sind eingetragene Marken. Kein Teil dieser Anleitung darf in irgendeiner Form ohne schriftliche Genehmigung reproduziert oder unter Verwendung elektronischer Systeme verarbeitet, vervielfältigt oder verbreitet werden.

Printed in Germany