



ORIGINAL

Petromax
GERMANY

Petromax

HK150 - HK250 - HK350 - HK500



Bedienungsanleitung



User Manual



Manuel de l'utilisateur



Manual de instrucciones



Kullanma kılavuzu



Руководство по эксплуатации



사용자 매뉴얼



取扱説明書



Käyttöohje



Användarmanual



D

Warnhinweis!

Achten Sie bei einer neuen Lampe darauf, die Kunststoff-Transportringe, in welche das Glas eingefasst ist, vor dem Erstbetrieb zu entfernen!

GB

Warning reference!

Before using a new light for the first time, please make sure that you remove the plastic packaging rings around the glass!

F

Avertissement!

Lors d'une première utilisation, il est vivement recommandé d'enlever l'emballage de protection du verre (anneaux en plastique)!

NL

Waarschuwing!

Let er bij een nieuwe lamp op dat u de kunststof transportringen, die om het glas zitten voor gebruik verwijderd!













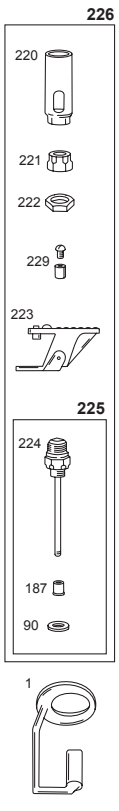
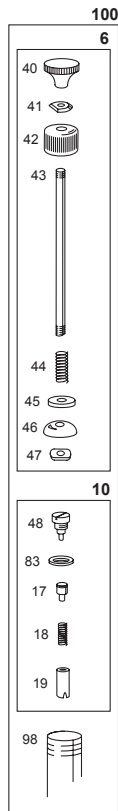
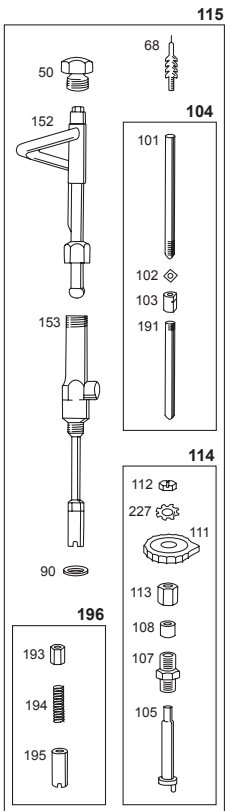
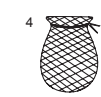
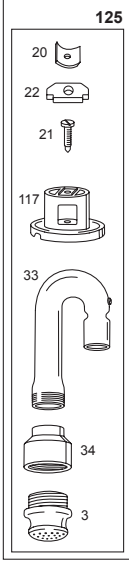
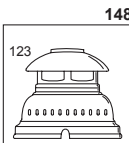
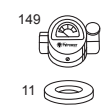
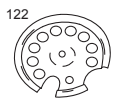
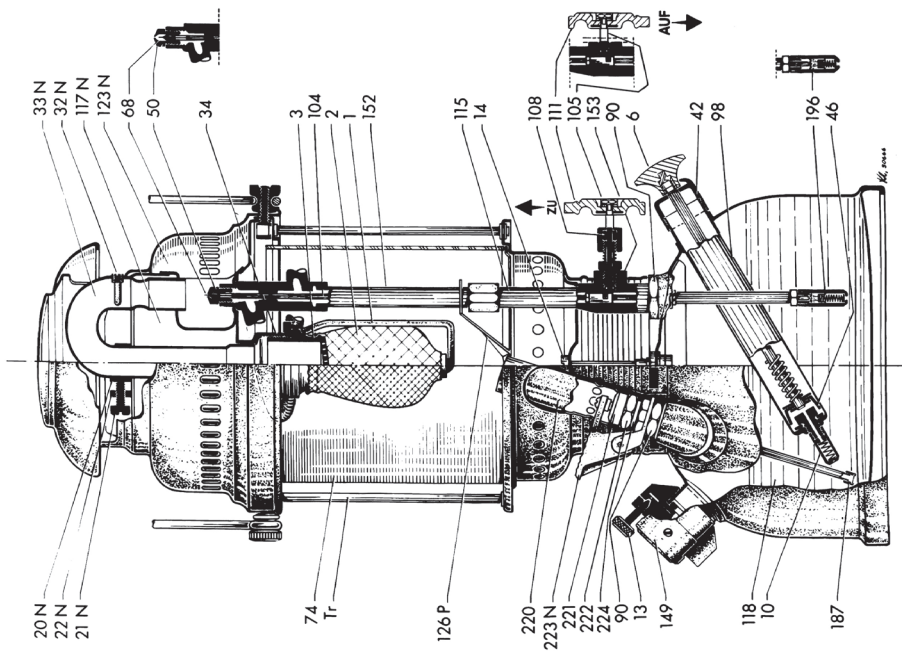
ORIGINAL

Petromax
GERMANY

Petromax

HK150 - HK250 - HK350 - HK500

	4
	8
	12
	16
	20
	24
	28
	32
	36
	40



PETROMAX GÜÇLÜ AYDINLATMA SİSTEMLERİ İÇİN KULLANMA KILAVUZU

HK150 - HK250 - HK350 - HK500

Bu kılavuzu dikkatli bir şekilde okuyun ve saklayın!

GÜVENLİK VE UYARI AÇIKLAMALARI

- Aydınlatmayı sadece açık alanda çalıştırın.
- Yanabilen ve ısıya karşı hassas nesnelere karşı yeterli güvenlik mesafesine dikkat edin.
- Aydınlatmayı hassas üst yüzeyler üzerine koymayın.
- Aydınlatmayı gözetimsiz bırakmayın.
- Kokulu veya renkli yağlar kullanmayın. Mutlaka saf parafin yağı veya petrol kullanın. Petromax Alkan tavsiye ederiz.
- Aydınlatmayı mutlaka çocuklardan ve hayvanlardan uzak tutun.
- Aydınlatmanın üzerini örtmeyin.
- Yanma tehlikesi mevcut! Isınmış aydınlatma deposunu ellemeyin. Çalıştırdıktan sonra aydınlatmayı tamamen soğutun.
- Çalıştırmadan sonra hava tahliye vidası üzerinden basıncı tahliye edin.
- Çalıştırma esnasında yakıt doldurmayın veya tahliye etmeyin.
- Sadece orijinal Petromax yedek parçalar kullanın. Başka parçaların kullanılması durumunda, garanti geçersiz olur.
- Talimatlara uygun olmayan kullanım veya aydınlatmanın amacı dışında kullanılması durumunda sorumluluk üreticiye ait değildir.
- Çalıştırma sırasında aydınlatma fitiline bakmayın.
- Fitilin yanması durumunda çıkan dumanı solumayın.

ÜRÜN TANIMI

Petromax, dünya çapında en çok bilinen güçlü aydınlatma sistemidir. 100 yılı aşkın bir süredir hava şartlarına dayanıklı ve güvenilir dış aydınlatma olarak çok amaçlı kullanılmaktadır. Yapı çeşidine göre 400, 280, 200 veya 120 Watt aydınlatma performansına sahiptir. Aydınlatma performansı ayarlanamaz. Aydınlatma uygun aksesuar ile bir ısıtıcıya veya etkili bir kaynatıcıya dönüştürülebilir.

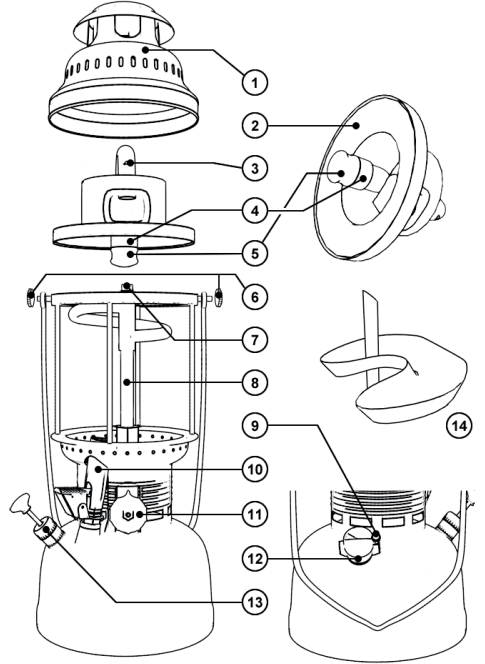
TESLİMAT KAPSAMI

Petromax güçlü aydınlatma sistemi kapsamına şu parçalar dahildir:

- 1 adet huni
- 1 adet yedek parça seti, 6 parça
- 1 adet doldurma ibriği, ispiro için
- 2 adet fitil

PARÇALARIN TANIMI

Bir Petromax güçlü aydınlatma sistemi, 200'den fazla tekli parçadan oluşur. Ana parçalar aşağıda gösterilmiştir. Tüm parçalarla ilgili bir genel görünümüne www.petromax.de web sayfasından veya teknik destek bölümünden ulaşabilirsiniz.



- | | |
|-----------------------------|------------------------|
| 1) Başlık | 8) Karbüratör |
| 2) İç kaplama | 9) Hava tahliye vidası |
| 3) Ayarlama vidası | 10) Hızlı ateşleyici |
| 4) Karıştırma haznesi | 11) El çarkı |
| 5) Brülör | 12) Manometre |
| 6) Tırtıllı somun | 13) El pompası |
| 7) Karbüratör memesi + pimi | 14) Ön ısıtma çanağı |

AYDINLATMAYI KUMANDA ETME

Aydınlatmayı çalıştırmadan önce

- Zarar verebilecek fitilleri mutlaka yenileriyle değiştirin.
- Mutlaka meme piminin, karbüratör memesinin, karıştırma haznesinin ve ateşleyicinin iyi oturup oturmadığına dikkat edin.

Aydınlatmayı çalıştırma

- Bkz. "Çalıştırma: Adım adım".

Aydınlatmanın çalıştırılması sırasında

- Manometreye göre basınç 1 bar'ın altına düşer düşmez, basıncı dikkatli bir şekilde el pompası ile depoya getirin (yakl. 2,5 bar).

Aydınlatmayı söndürme

- Aydınlatmayı söndürmek için, manometredeki hava tahliye vidası ile basıncı tahliye edin.
- Beklenmeyen alev oluşumu durumunda en kısa süre içerisinde manometredeki hava tahliye vidasını açın.
- Ardından el çarkını yukarı doğru çevirin.

ARIZA GIDERME

Pompa kusursuz çalışmıyor.

Pompa pistonunu dışarı çekin, deri manşeti yağlayın ve hafifçe şişirin (gerekirse yenileyin!). Piston çubuğunu çevirmek suretiyle pompa pistonunu tekrar pompa silindirinine takın.

Aydınlatma üst tarafından yanıyor.

Aydınlatmayı en az 90 saniye boyunca bir hızlı ateşleyici ile önceden ısıtın. İspirto ile ön ısıtma esnasında asgari 2 tam ispirto şişesi kullanın.

Aydınlatma fitili tamamen yanmıyor.

Hızlı ateşleyiciyi kullanırken, aydınlatma fitilini ateşleyicinin alevinden iyi bir şekilde yakalana-cak şekilde konumlandırın.

Hızlı ateşleyici alev almıyor.

Depo içerisinde ne gereğinden az ne de gereğinden fazla basınç olmasına dikkat edin. Manometre kırmızı çizginin hemen altında durmalıdır! Gerekirse, hızlı ateşleyicinin memesini aydınlatma ile birlikte teslim edilmiş olan elle temizleme iğnesiyle temizleyin.

Aydınlatma yanıp sönüyor veya kararıyor.

Depoda yeteri kadar basınç ve yakıt olmasına dikkat edin. Meme pimi yardımıyla karbüratör memesini olası partiküllerden temizlemek için,

gerekirse el çarkını hızlı bir şekilde 360° döndürün.

İSPİRTO İLE AYDINLATMAYI ÖN ISITMA

Tüm güncel Petromax modelleri hızlı ateşleyicinin yanı sıra bir ön ısıtma çanağına da sahiptir. İspirto ile ön ısıtma, aydınlatma fitili için daha koruyucudur.

Ön ısıtma çanağı ile aydınlatmayı ön ısıtma

- Yeni aydınlatma fitiline ispirto damlatın.
- İspirto ibriği yardımıyla çanağın içerisine yanıcı ispirto doldurun.
- Çanak içerisindeki ispirtoyu ateşleyin ve çanak boş yanana kadar bekleyin.
- Çanağa tekrar ispirto doldurun ve ateşleyin.
- İspirto neredeyse tamamen yanana kadar bekleyin ve ardından el çarkını çevirin (burun aşağı doğru gösterir).

GARANTI

Normal kullanım için Petromax aydınlatmalar tarafından satın alma tarihi itibarıyla iki yıllık garantiye sahip olursunuz. Bu durum aşınma parçaları için geçerli değildir. Ürününüz malzeme veya üretim hatasından dolayı arzu edildiği gibi işlev görmüyorsa, yenileme hakkına sahip olursunuz. Böyle bir durumda satıcınızla bağlantıya geçin.

TEKNİK DESTEK

Sorularınız ve sorunlarınız için memnuniyetle sizlere destek sağlarız. Teknik desteğimize şu e-mail adresinden ulaşabilirsiniz: service@petromax.de. Diğer teknik desteğe www.petromax.de adresindeki destek alanından ulaşabilirsiniz.

PETROMAX FORUMU

Aydınlatmanızla ilgili arıza giderme ve bakım konusunda yararlı bilgilere ve yardıma ücretsiz olarak Petromax forumdan alabilirsiniz: www.petromax.de/petromaxforum.



ÇALIŞTIRMA: ADIM ADIM

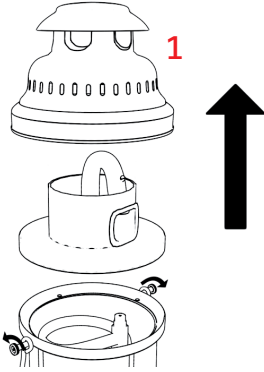
Aydınlatmayı çalıştırmadan önce, güvenlik ve uyarı ile ilgili bilgiler mutlaka dikkate alınmalıdır.

Ateşleme sırasında ortaya çıkacak dumana solunmayın!

Aydınlatmayı kesinlikle kapalı mekânlarda kullanmayın!

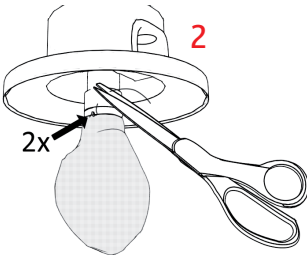
ADIM 1

- Tırtıllı vidaları gevşetin.
- Kapağı ve iç kaplamayı yukarıya doğru çıkarın.



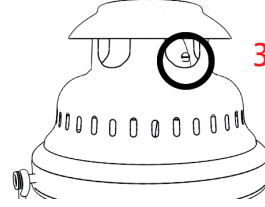
ADIM 2

- Isıtma fitilini çift düğümlemek suretiyle ateşleyici ökçesine bağlayın. Karıştırma haznesine bağlamayın!
- Çıkmış ipleri mümkün olduğunca kısa kesin.



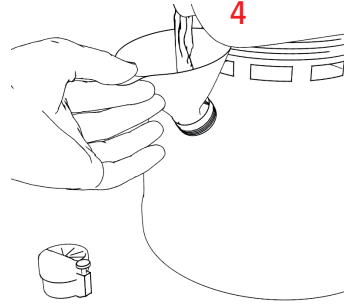
ADIM 3

- Karıştırıcı borusundaki ayarlama vidası görünene kadar (HK150'de değil), iç kaplamayı ve kapağı tekrar oturtun.
- Tırtıllı vidaları tekrar iyice sıkın.



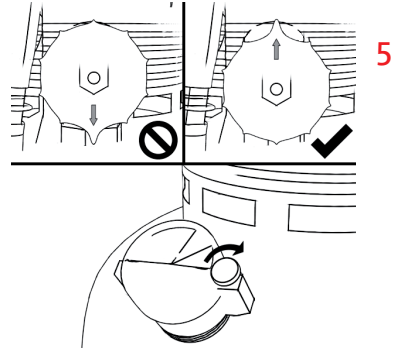
ADIM 4

- Manometreyi sökün.
- Yakıt doldurun (bkz. Güvenlik ve uyarı açıklamaları).



ADIM 5

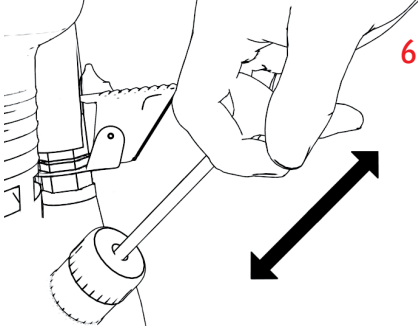
- El çarkı burnunun yukarıya doğru gösterdiğinden emin olun.



- Manometreyi depoya sıkıca vidalayın.
- Manometredeki hava tahliye vidasını iyice sıkın.

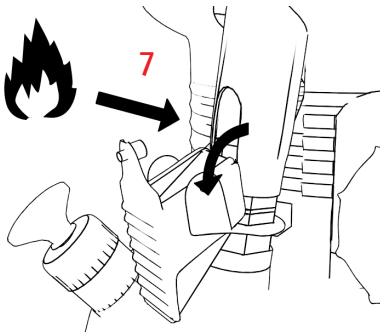
ADIM 6

- Pompa emniyetini, pompa düğmesini çevirmek suretiyle gevşetin.
- Manometre yakl. 1,5 bar gösterene kadar el pompasını çalıştırın.



ADIM 7A

- Hızlı ateşleyicinin devirme kolunu aşağı doğru indirin ve akan yakıtı hemen bir çakmak ile ateşleyin.



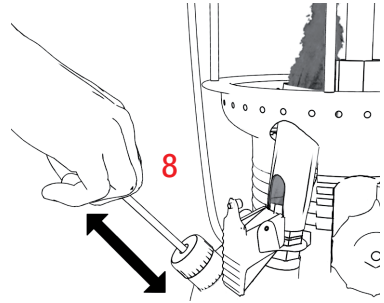
ADIM 7B (sadece yeni aydınlatma fitilinde)

- Yeni takılı aydınlatma fitillerinde devirme kolunu yakl. 10 saniye sonra tekrar kapatın ve fitil gri renge dönüşüne

- ve artık siyah yerler görünmeyene kadar tamamen yanmasını bekleyin.
- Ardından devirme kolunu tekrar aşağıya indirin ve sızan yakıtı hemen ateşleyin.

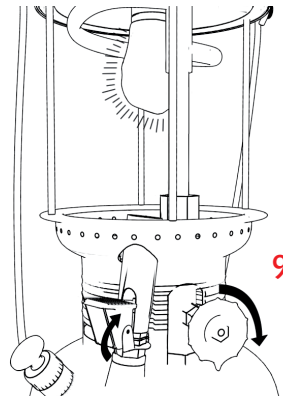
ADIM 8

- El pompasını çalıştırın ve basıncı 1,5 bar'da tutun.
- Hızlı ateşleyici artık karbüratörü ısıtır. En az 90 saniyelik ön ısıtma süresine uyun.



ADIM 9

- 90 saniye sonra el çarkı burnunu aşağıya doğru çevirin.
- Aydınlatma yanar yanmaz, devirme kolunu yukarı doğru yatırın.
- Aydınlatmayı çalıştırma basıncına (2,5 bar) getirin.





ORIGINAL

Petromax
GERMANY

Petromax GmbH
Sudenburger Wuhne 61
39116 Magdeburg
Germany

Telefon: +49 (0)391 / 400 26 05

Fax: +49 (0)391 / 400 26 06

E-Mail: info@petromax.de

Internet: www.petromax.de

Copyright © 2011 Petromax GmbH. Alle Rechte vorbehalten.

Petromax und die Drachenmarke sind eingetragene Marken. Kein Teil dieser Anleitung darf in irgendeiner Form ohne schriftliche Genehmigung reproduziert oder unter Verwendung elektronischer Systeme verarbeitet, vervielfältigt oder verbreitet werden.

Printed in Germany