



ORIGINAL

**Petromax**  
GERMANY

# Petromax Zeltdurchführung für Loki



**Gebrauchsanleitung**  
**Zeltdurchführung für Petromax Loki**



**User Manual**  
**Tent Kit for Petromax Loki**



**Mode d'emploi**  
**Kit tente pour Petromax Loki**



# GEBRAUCHSANLEITUNG

Vielen Dank, dass du dich für die Zeltdurchführung für deinen Petromax Loki entschieden hast! Damit kannst du das Ofenrohr deines Loki sicher durch die Zeltwand führen. Wir sind überzeugt, dass du viel Freude an deiner Zeltdurchführung haben wirst, denn damit kannst du den Loki dauerhaft und sicher in deinem Zelt aufstellen.

## WICHTIGE HINWEISE

Lies diese Anleitung vor dem ersten Gebrauch aufmerksam durch. Beachte insbesondere die Sicherheitshinweise. Übergib die Anleitung auch an einen möglichen Nachbesitzer.

## SICHERHEITSHINWEISE

Sobald du dein Zelt aufgestellt hast, kannst du deinen Loki am gewünschten Ort positionieren. Achte darauf, dass der Ausgang vom Zelt nicht verstellt wird.

- Auch wenn es allein möglich ist, ist es zu zweit einfacher, die Zeltdurchführung zu montieren.
- Zum Einbauen der Zeltdurchführung benötigst du folgendes Werkzeug: Messer, Ahle, Schraubenschlüssel.
- Wir empfehlen die Vorbereitungen wie z.B. das Schneiden der Löcher in den Zeltstoff o.ä. bereits vor dem Campingausflug zuhause zu erledigen. Der Durchmesser vom Ofenrohr des Loki beträgt 6 cm. Somit muss die obere Stufe der Silikonmanschette mit Hilfe eines Cuttermessers abgeschnitten werden.

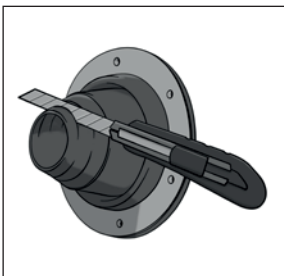
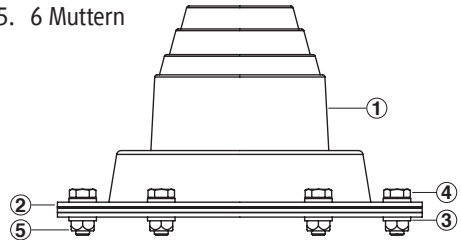


Abbildung 1

- Überleg dir gut, wo dein Loki positioniert werden soll, bevor du die Zeltdurchführung montierst. Die Position des Loki hängt von der Schnittstelle durch die Zeltwand für die Zeltdurchführung ab. Beachte, dass aus Sicherheitsgründen der Ausgang des Zelts niemals verstellt werden darf.
- Gewährleiste einen Sicherheitsabstand von mindestens 1 Meter (3 Ofenrohre) zwischen dem Loki und der Silikondichtung. Bei einem geringem Abstand könnte sich durch die hohe Temperatur des Ofens das Silikon zersetzen.
- Verwende die Durchführung nie ohne komplett durchgeführtes Ofenrohr.
- Falls du deinen Loki zum ersten Mal anzündest, lüfte den Unterstand gut durch. Vom Loki kann Rauch ausströmen, wenn Produktionsrückstände verbrennen. Diese Rauchgase verschwinden schnell, sobald die Temperatur im Loki steigt. Bitte beachte hierfür die Bedienungsanleitung für deinen Loki.

## LIEFERUMFANG

1. 1 Silikonmanschette
2. 2 Druckringe (Außen- und Innenring)
3. 12 Unterlegscheiben
4. 6 Schrauben
5. 6 Muttern



## TECHNISCHE DATEN

- Durchmesser Ofenrohr: 4-8 cm
- Neigungswinkel: 0° - 45°
- H x B x T (in cm): 16,5 x 16,5 x 10
- Gewicht: 350 g

## ANLEITUNG

1. Reihe das Ofenrohr und den Innenring auf und positioniere dann die Außendichtung außen am Zelt / an der Jurte. Wenn die Zeltdurchführung positioniert ist, stecke eine Ahle oder ein ähnliches Werkzeug durch die Löcher im Außenring, durch die Sili-

kondichtung und durch den Stoff, damit die Schraube hindurch passt. Die Zeltdurchführung dient dir dabei als Schablone. (Abbildung 2)

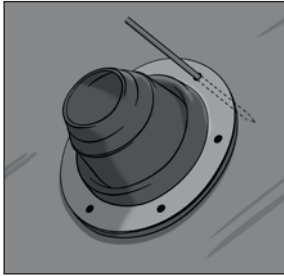


Abbildung 2

2. Fixiere den Innenring mit Hilfe der Unterlegscheibe und der Mutter an der ersten Schraube.
3. Befestige alle übrigen Unterlegscheiben und Muttern.
4. Schneide anschließend das große Loch für die Durchführung des Ofenrohrs von innen in den die Zeltwand. Beziehe dich dafür auf den Innendurchmesser des Rings. Um die Silikonmanschette beim Schneiden nicht zu beschädigen, empfehlen wir, das Loch nur mit Hilfe des Außenrings, ohne Silikonmanschette, in die Zeltwand zu schneiden. (Abbildung 3)

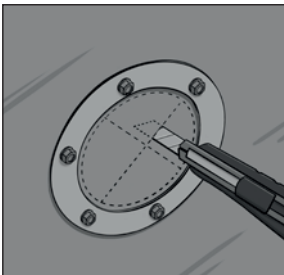


Abbildung 3

5. Nun kannst du deinen Loki unter der Zeltdurchführung positionieren und das Ofenrohr durch die Silikondichtung schieben. (Abbildung 4) Du kannst die oberen Elemente des Ofenrohres und den Funkenfang von außen installieren. Anschließend ist der Loki zum Anzünden bereit.

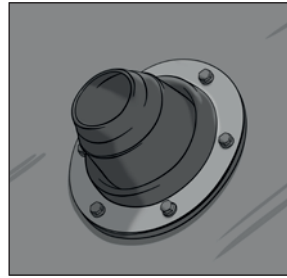


Abbildung 4

## HAFTUNGSAUSSCHLUSS

Petromax übernimmt keine Haftung für den Gebrauch oder Missbrauch vom Loki oder von der Zeltdurchführung. Wir empfehlen, die Zeltdurchführung nur in Zelten, Tipis oder Jurten aus feuerfestem Zeltstoff zusammen mit dem Loki zu verwenden. Der Verbraucher ist verantwortlich dafür, sicherzustellen, dass der Unterstand, in dem der Loki angezündet wird, angemessen feuerfest und ausreichend belüftet ist. Wir empfehlen, den Loki nicht unbeaufsichtigt im Unterstand zu lassen und vor dem Schlafengehen das Feuer vollständig zu löschen. Um den Zeltboden vor Funken zu schützen, sollte immer eine feuerfeste Unterlage unter dem Loki liegen.

Petromax übernimmt keine Haftung gegenüber Dritten für Verluste oder Schäden, die durch die Nutzung des Loki oder der Zeltdurchführung entstehen, unabhängig von deren Ursache.

## SUPPORT

Bei Fragen und Problemen unterstützen wir dich gern. Unseren Kundendienst erreichst du per E-Mail unter: [service@petromax.de](mailto:service@petromax.de)



# USER MANUAL

Thank you for purchasing the Tent Kit for your Petromax Loki!

With this passage you can guide the flue of the Loki safely through the canvas of your tent. We are convinced that you will be delighted with your Tent Kit as with this practical tool you can place the loki safely and permanently in your tent.

## IMPORTANT NOTES

**Please read this user manual carefully before using the product for the first time. Follow the safety instructions. If the product is given to another person, this user manual must also be given to that person.**

## SAFETY INSTRUCTIONS

Once you have erected your tent it is time to position your Loki at the position you desire. Please make sure not to block the tent entrance.

- It is easier to fit the Loki tent kit with two people; however, it is possible to do it alone.
- For installing the Loki tent kit you need the following tools: Knife, awl, wrench.
- We recommend that you complete preparations such as cutting the hole into the canvas at home before starting your camping trip. The diameter of the Loki flue is 2.4 in. Thus, the upper level of the silicone collar has to be cut off by means of a cutter knife.

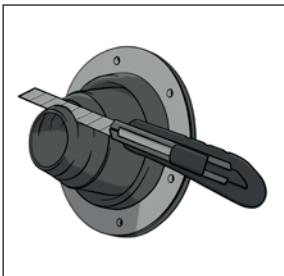


Figure 1

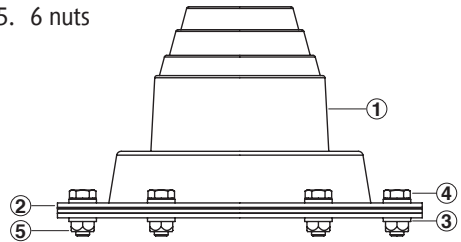
- Think carefully about where you want your Loki to stand before installing the tent kit.

The position of the Loki depends on where the hole for the tent kit has been cut into the canvas. For safety reasons, make sure never to obstruct the tent entrance.

- Make sure that the Loki is at least 1m (three flues) away from the silicone collar otherwise it may corrode due to the heat of the Loki.
- Never use the tent kit without the flue being completely pushed through.
- If you are lighting your Loki for the first time please make sure that your shelter is well ventilated as the Loki will evaporate fumes while burning off some manufacturing residue. The fumes will disappear very quickly with the heat increasing in the Loki. Please refer to the user manual of your Loki.

## SCOPE OF DELIVERY

1. 1 silicone mantle
2. 2 compression rings (outer and inner ring)
3. 12 washers
4. 6 screws
5. 6 nuts



## TECHNIAL DATA

- Diameter flue: 1.6-3.1 in
- Angle of inclination: 0° - 45°
- W x H x D (in in): 6.5 x 6.5 x 3.94
- Weight: 350 g

## INSTRUCTION

1. Align the flue with the inner ring, and then position the outer gasket on the outside of your tent/yurt. Once the tent kit has been placed in position, insert an awl or a similar tool through the holes in the outer ring, the silicone sealing collar and then through the canvas for the bolt fitment to go in. Use the tent kit as template. (Figure 2)

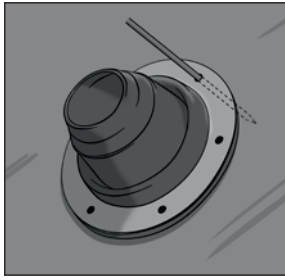


Figure 2

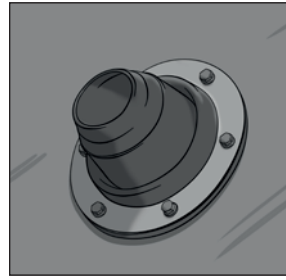


Figure 4

2. Secure the inner ring with the washer and nut at the first bolt.
3. Then you will need to secure all the remaining washers and nuts.
4. Afterwards, you will need to cut the big hole into the canvas from the inside, by using the inner circle of the ring as a template. In order to avoid damaging the silicone collar during cutting we recommend that you cut the hole into the canvas by means of the outer ring only without the silicone collar being attached (Figure 3).

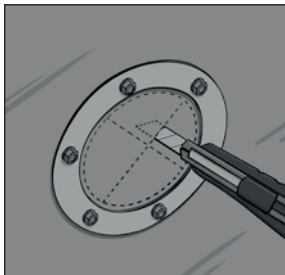


Figure 3

5. You can now position your Loki Stove under the tent kit and push the flue through the silicone collar. (Figure 4) From the outside, you can install the outer flues and spark arrester. You are now ready to ignite your Loki.

## DISCLAIMER

Petromax accepts no responsibility for the use or misuse of the Loki or tent kit. We only recommend it for use with the Loki in a fire-retardant canvas such as Bell tent, Tipi or yurt. It is the customer's responsibility to ensure the shelter used has the appropriate fire retardant qualities necessary. We advise not to leave the Loki unattended in the shelter and to make sure it has been extinguished prior to going to sleep. Always make sure the Loki is positioned on a fireproof surface to prevent sparks going straight through your ground sheet. Petromax does not accept any liability to any party for loss or damage incurred by use of the Loki or tent kit howsoever caused.

## SUPPORT

If you have questions or if you need additional information, please let us know. You can contact our support team via email at: [service@petromax.de](mailto:service@petromax.de)



## MODE D'EMPLOI

Merci d'avoir acheté le kit tente pour ton Petromax Loki ! Grâce ce kit, tu peux utiliser en toute sécurité le conduit de ton Loki à travers la paroi de la tente. Nous sommes convaincus que tu apprécieras ce kit tente, car cela te permettra de placer le Loki dans ta tente de façon permanente et en toute sécurité.

### INSTRUCTIONS IMPORTANTES

**Lis attentivement ce manuel avant de l'utiliser pour la première fois. Tu dois particulièrement respecter les consignes de sécurité. Au cas où tu as l'intention de donner ce kit tente à une tierce personne ou à un nouvel acquereur, tu dois lui remettre tous les documents.**

### CONSEILS DE SÉCURITÉ

Après avoir monté ta tente, place ton Loki à l'endroit souhaité. Assure-toi que la sortie de la tente ne doit pas être ajustée.

- Il est plus facile d'installer le kit tente pour Loki à deux ; cependant, il t'es aussi possible de le faire seul.
- Pour installer le kit tente, tu as besoin des outils suivants : D'un couteau, d'une alène, d'une clé.
- Nous recommandons de finir depuis la maison les préparations comme par exemple la coupure des trous dans le tissu de la tente ou autres choses avant de faire des excursions de camping. Le diamètre du conduit de Loki a une longueur de 6 cm. Ainsi, le niveau supérieur du manchon en silicone doit être découpé à l'aide d'un cutter.

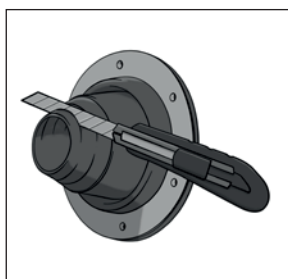
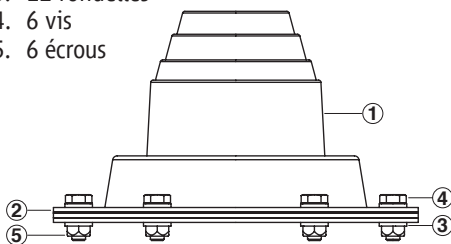


Figure 1

- Pense soigneusement à localiser ta Loki avant de monter la tente. La position des Lokis dépend de l'interface pour le kit tente à travers la paroi de la tente. Note que pour des raisons de sécurité, la sortie de la tente ne doit jamais être ajustée.
- Il est fondamental que le kit tente soit installé à au moins 1 m du Loki (minimum de trois conduits), car sinon la température élevée ne corrode pas le silicone. À une plus petite distance, le silicone pourrait être décomposée à cause de la haute température du four.
- Ne jamais utiliser le Loki sans tube complet du four.
- Si c'est la première fois que tu allumes ton Loki, fais bien attention à ce que ton abri soit bien ventilé, car le Loki dégagera des fumées en brûlant les résidus de fabrication. Ces émanations disparaissent rapidement lorsque la température augmente. Pour cela, tu devrais lire le mode d'emploi de ton Loki.

### CONTENU DE LA LIVRAISON

1. 1 manchette en silicone
2. 2 anneaux de pression (anneau extérieure et anneau intérieure)
3. 12 rondelles
4. 6 vis
5. 6 écrous



### DONNÉES TECHNIQUES

- Diamètre du conduit : 4-8 cm
- Angle d'inclinaison : 0 ° - 45 °
- L x H x P (en cm) : 16,5 x 16,5 x 10
- Poids : 350 g

### GUIDE

1. Aligne le conduit et l'anneau interne, puis positionne le joint externe à l'extérieur de ta tente ou de ta yourte. Fixe ensuite l'anneau interne avec une rondelle et un écrou. Enfonce une alène ou autre objet similaire à travers les trous de l'anneau de serrage

externe, à travers la bague d'étanchéité en silicone et à travers la toile pour que la vis puisse passer. Le kit tente sert de modèle. (Figure 2)

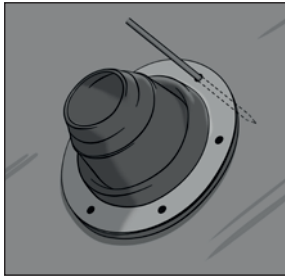


Figure 2

2. Fixe ensuite l'anneau interne avec une rondelle et un écrou à la première vis.
3. Attache aussi les autres rondelles et écrous.
4. Il faut ensuite découper le grand trou dans la toile. Fais-le de l'intérieur en utilisant le diamètre interne de l'anneau comme référence. Afin de ne pas endommager le manchon en silicone pendant la découpe, nous te recommandons de couper le trou dans la paroi de la tente uniquement à l'aide de la bague extérieure, sans manchette (Figure 3).

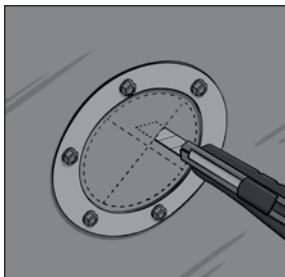


Figure 3

5. Tu peux maintenant positionner ton Loki en dessous du kit tente, et faire glisser le conduit à travers le joint en silicone. (Figure 4) Tu peux installer de l'extérieur les éléments supérieures du conduit et le pare-étincelles. Tu es maintenant prêt à allumer ton Loki.

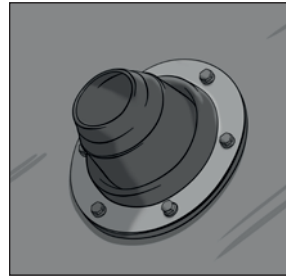


Figure 4

## EXCLUSION DE RESPONSABILITÉ

Petomax décline toute responsabilité quand à l'utilisation – correcte ou incorrecte – du Loki ou du kit tente. Nous recommandons de n'utiliser ce kit tente avec le Loki qu'avec des toiles qui résistent au feu, qu'il s'agisse d'une tente, d'un tipi ou d'une yourte. Il incombe au consommateur de s'assurer que l'abri utilisé résiste au feu et possède ainsi les qualités nécessaires pour un usage sûr. Nous recommandons de ne pas laisser le Loki dans l'abri sans surveillance et de vous assurer de l'extinction du feu avant d'aller vous coucher. Assurez-vous que le Loki soit toujours placé sur un tapis résistant à la chaleur afin que les étincelles ne brûlent pas la base de votre abri. Petromax décline toute responsabilité envers un tiers, quel qu'il soit, pour pertes ou dommages résultant de l'utilisation du Loki ou du kit tente, quelle qu'en soit la cause.

## ASSISTANCE

Nous sommes à ta disposition en cas de questions ou de problèmes. Tu peux joindre notre assistance technique par e-mail : [service@petromax.de](mailto:service@petromax.de)



ORIGINAL

**Petromax**  
GERMANY

**Petromax GmbH**

Sudenburger Wuhne 61  
39116 Magdeburg  
Germany

Telefon: +49 (0)391 / 400 26 05

Fax: +49 (0)391 / 400 26 06

E-Mail: [info@petromax.de](mailto:info@petromax.de)

Internet: [www.petromax.de](http://www.petromax.de)

Copyright © Petromax GmbH. Alle Rechte vorbehalten. Printed in Germany.

Petromax und die Drachenmarke sind eingetragene Marken. Kein Teil dieser Anleitung darf in irgendeiner Form ohne schriftliche Genehmigung reproduziert oder unter Verwendung elektronischer Systeme verarbeitet, vervielfältigt oder verbreitet werden.

Copyright © All Rights Reserved.

Petromax and the dragon brand are registered trademarks in Germany and/or other countries. The content of this catalogue must not be replicated in any way without permission or edited, copied, or distributed using electronical systems.

Copyright © Tous droits réservés.

Petromax et la marque au dragon sont enregistrés en Allemagne et/ou dans les autres pays. Le contenu de ce catalogue ne peut être repro-duit sous aucune condition sans permission ou ne peut être édité, copié ou distribué, partiellement ou intégralement, par quelque procédé que ce soit (photocopie, microfili ou un autre procédé), y compris en se servant de systèmes électroniques.